

# 수도권 쏠림의 대가

: 지역에 혁신공간을 구축해야 하는 이유

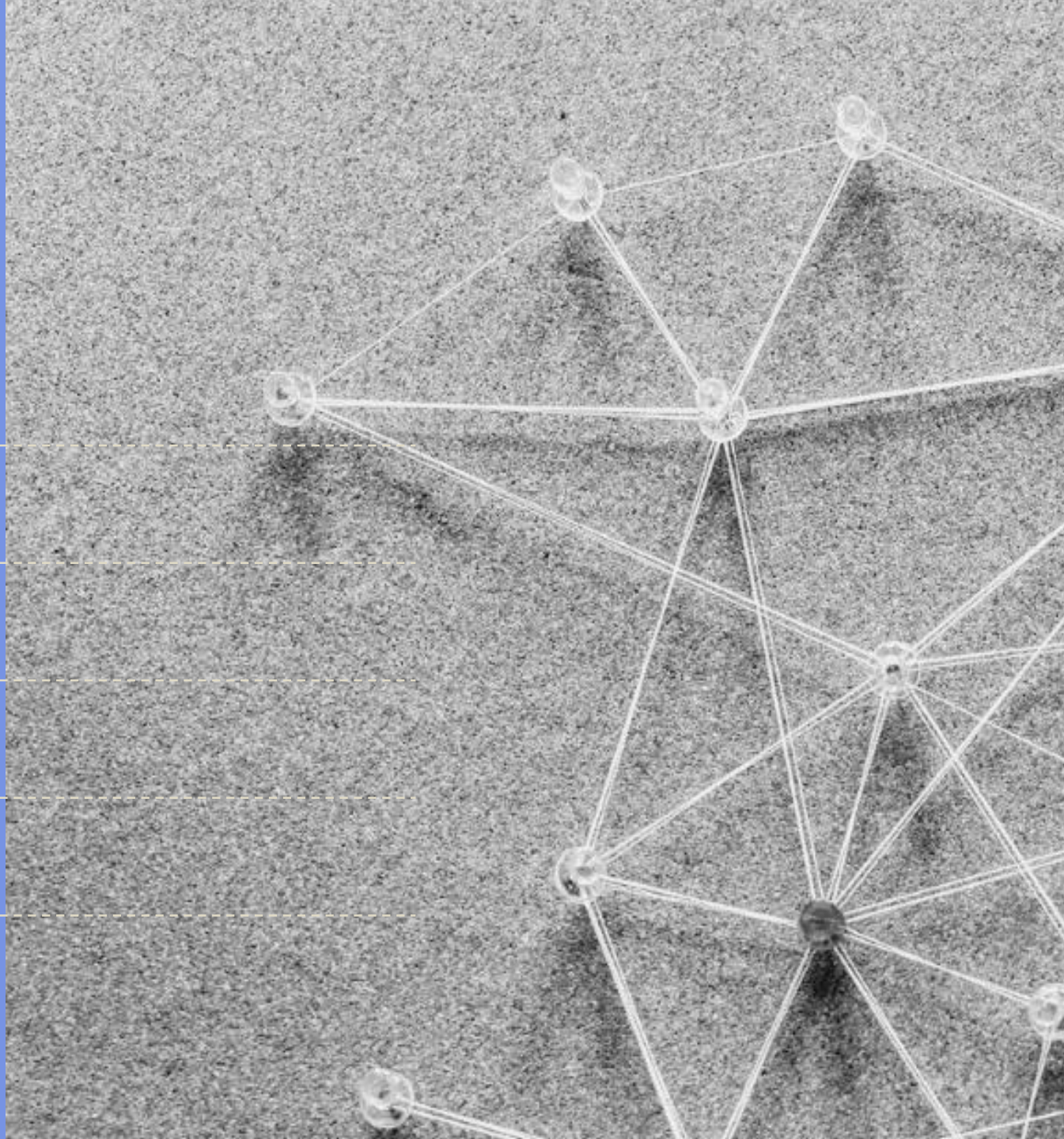


마강래 (중앙대)



# 목차

1. 가속화되는 지역의 청년인구 유출
2. 산업이 변하면 공간도 바뀐다
3. 이 추세를 그대로 놔두면...
4. 균형발전에 대한 큰 그림
5. 혁신공간 특징은 암묵지 전수
6. 논의를 정리하며

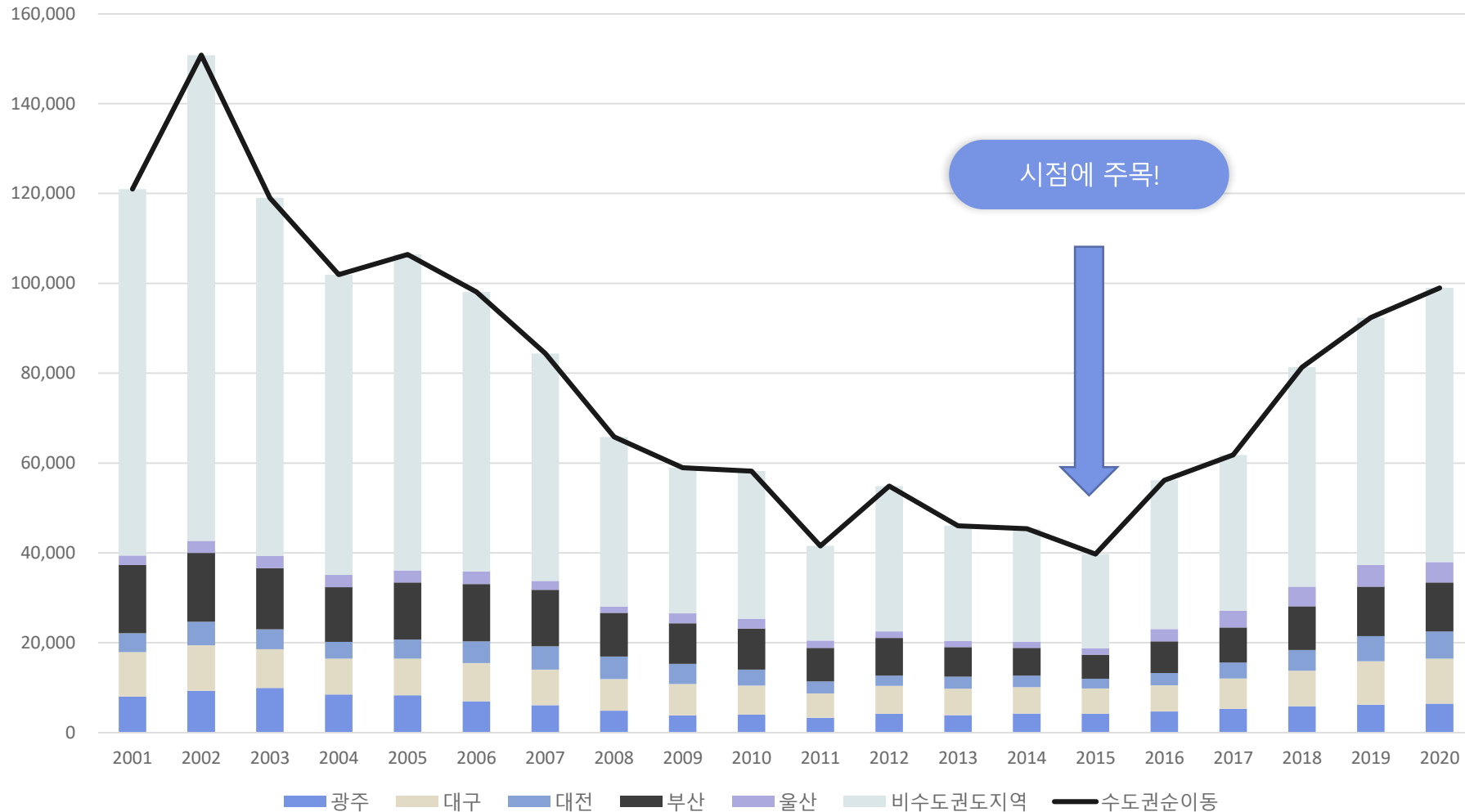


A network diagram consisting of numerous nodes (small circles) connected by thin lines, forming a complex web. The nodes are scattered across the frame, with some having multiple connections. The background is a dark, textured surface, possibly concrete or stone.

01

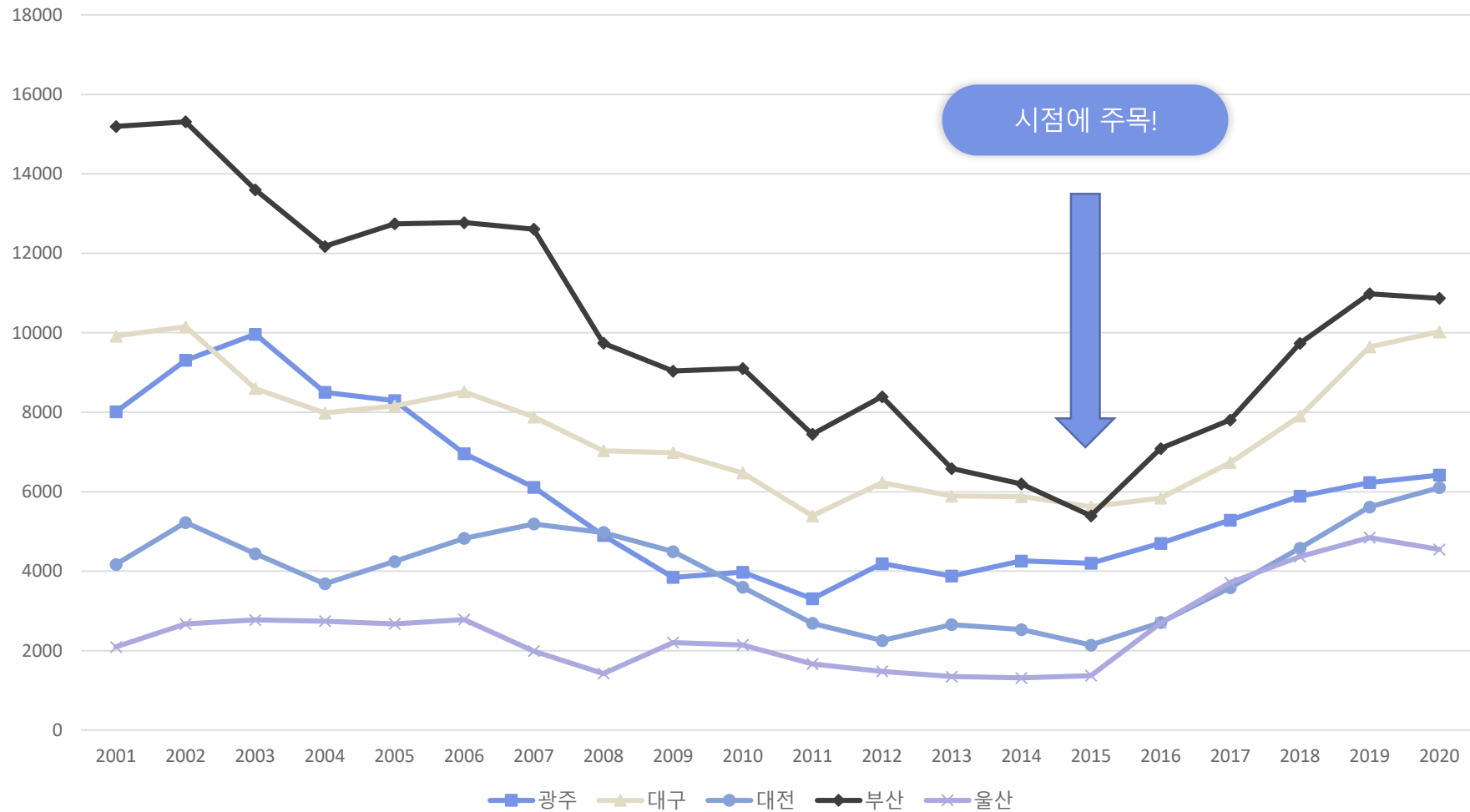
# 가속화되는 지역의 청년인구 유출

# 수도권으로의 순이동: 지역별 통계



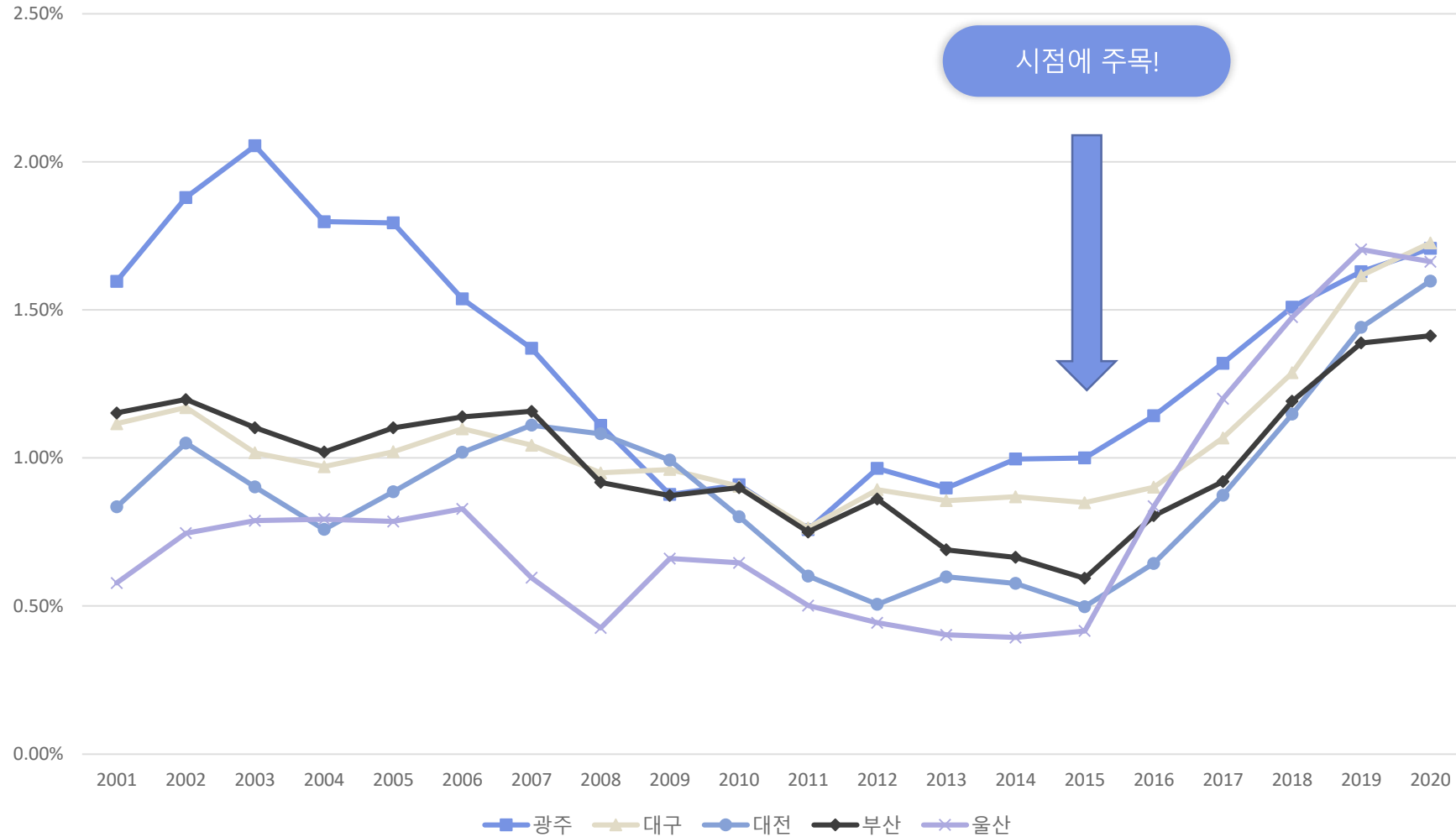
자료: 통계청 인구이동통계

# 수도권으로의 순이동: 비수도권 5대광역시



자료: 통계청 인구이동통계

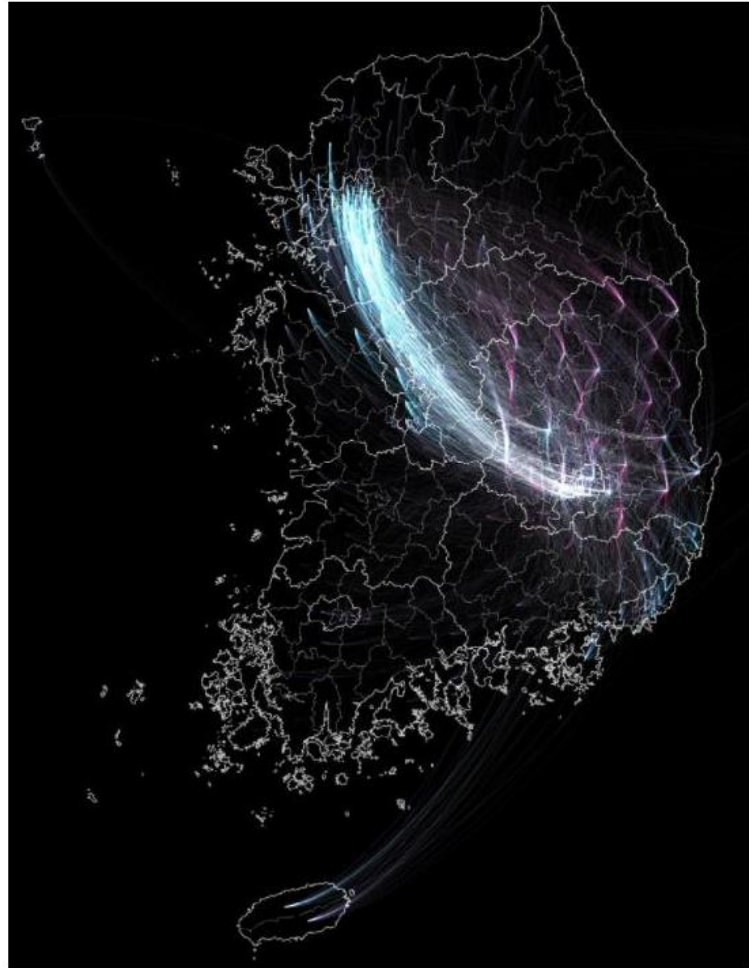
## 수도권으로의 순이동: 해당 광역시 청년인구 대비 순이동 비율



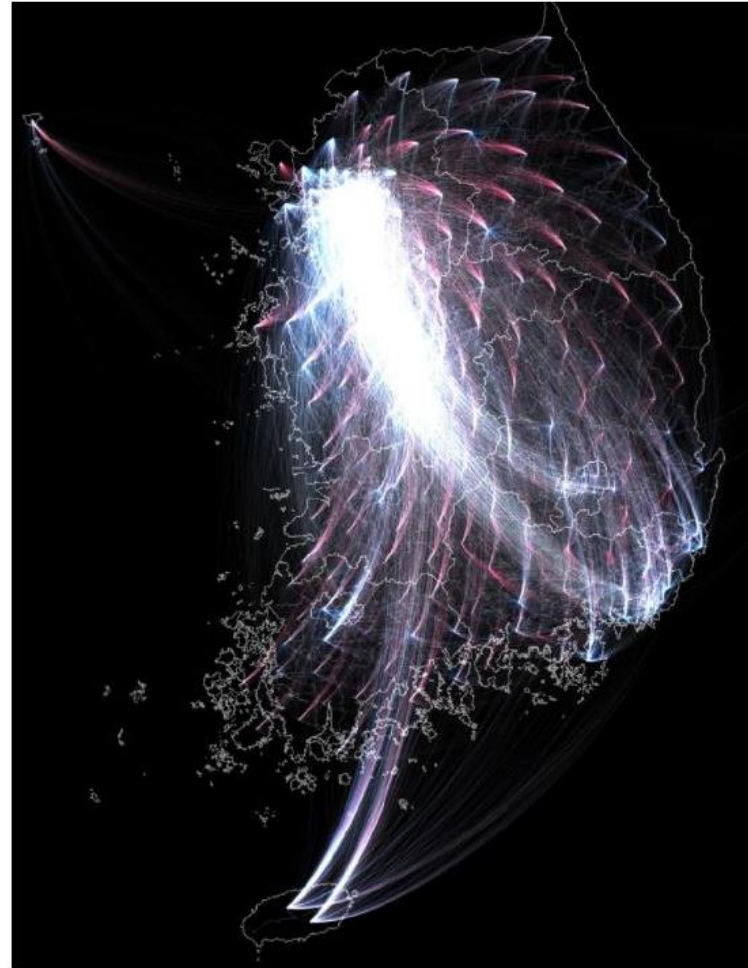
자료: 통계청 인구이동통계

## 산업구조 + 인구구조 변화가 만드는 국토의 쓸림현상

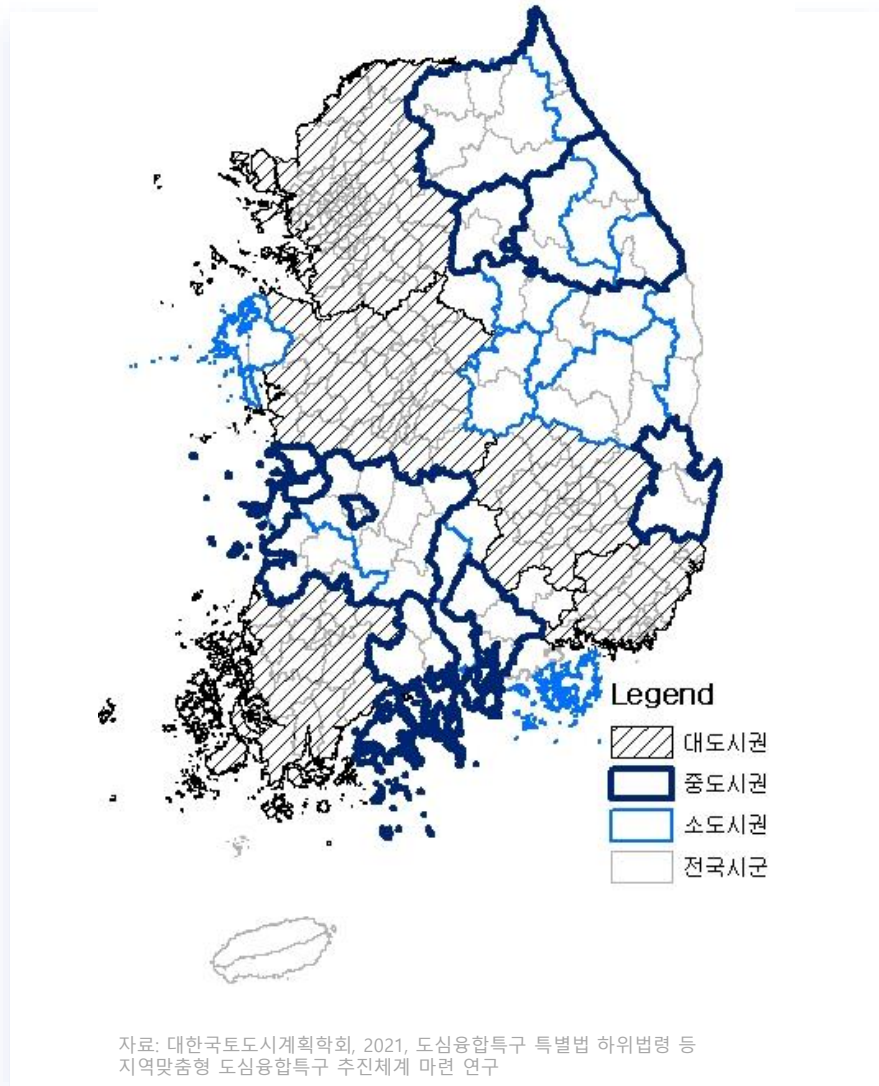
<대구경북을 중심으로 본 인구순이동>



<전국의 인구순이동>



## 수도권으로의 순이동: 지역별 인구변화

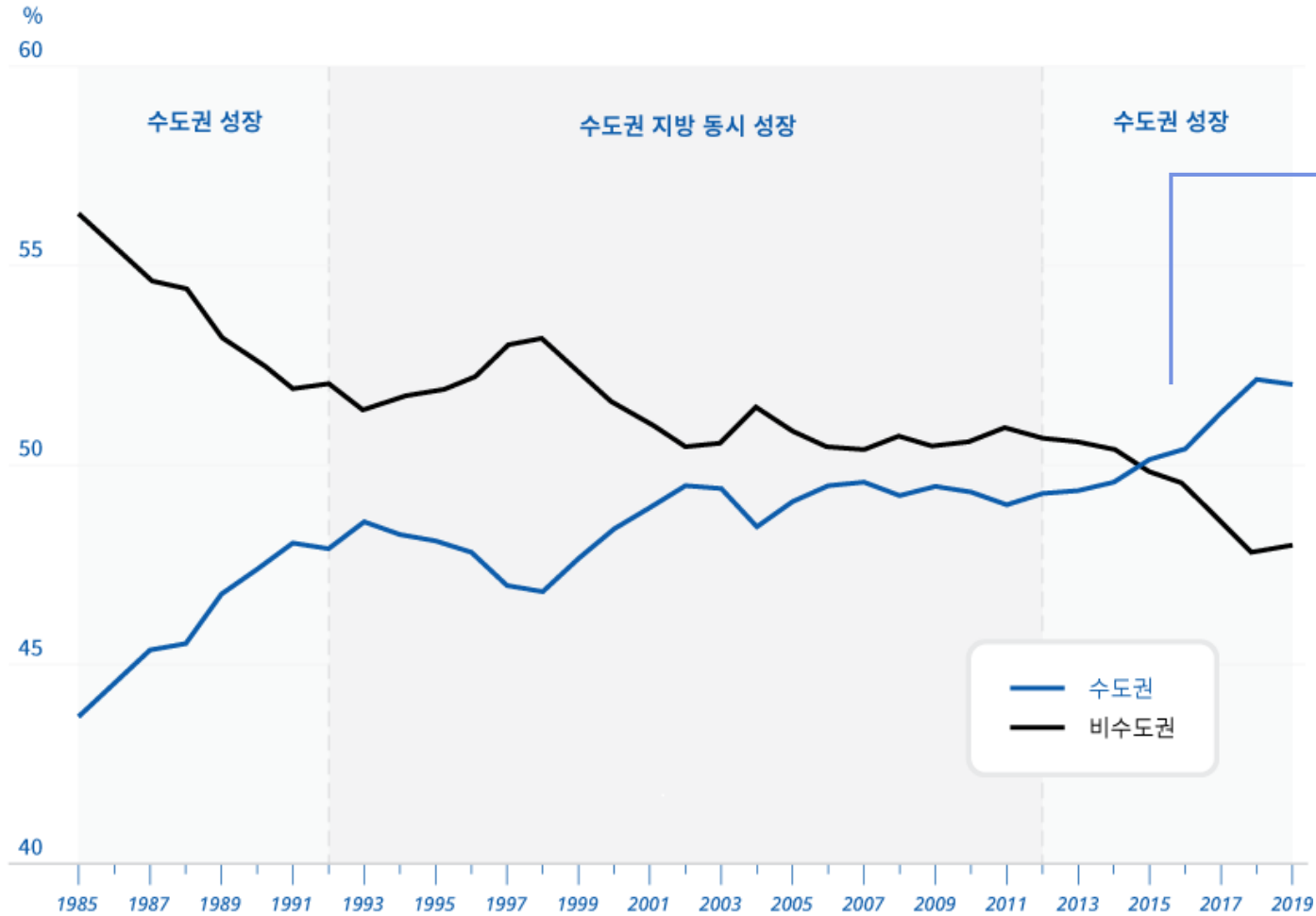


	2000	2010	2020	인구변화율	
				2000-2010	2010-2020
전국	47,672,767	50,515,666	51,829,023	5.96%	2.60%
수도권	22,129,616	24,906,391	26,083,006	12.55%	<b>4.72%</b>
비수도권	25,543,151	25,609,275	25,746,017	0.26%	<b>0.53%</b>
대전권	4,045,644	4,232,529	4,879,549	4.62%	<b>15.29%</b>
광주권	2,635,748	2,560,202	2,497,770	-2.87%	<b>-2.44%</b>
대구권	3,756,127	3,777,617	3,701,324	0.57%	<b>-2.02%</b>
부울권	6,018,272	6,658,455	6,564,099	10.64%	<b>-1.42%</b>
대도시권 (수도권제외)	16,455,791	17,228,803	17,642,742	4.70%	<b>2.40%</b>
중도시권	5,780,679	5,510,885	5,423,440	-4.67%	<b>-1.59%</b>
소도시권	6,246,912	5,875,809	5,734,255	-5.94%	<b>-2.41%</b>



# 최근 들어 비수도권의 GRDP비중이 급속히 하락

수도권의 상대적 GRDP의 급상승



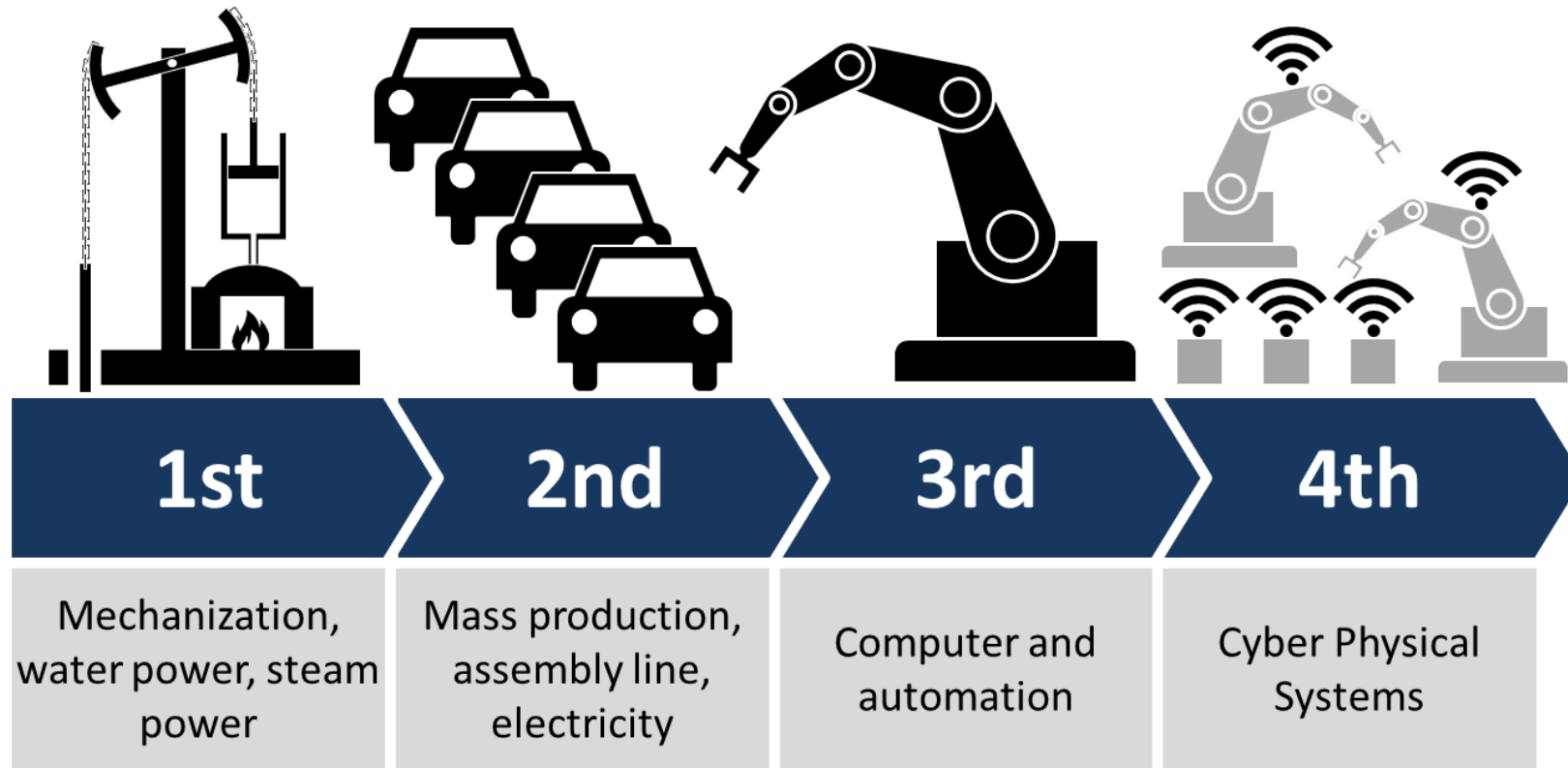
출처: 마강래, 2021, 부동산, 누구에게나 공평한 불행, 메디치미디어.

A network diagram consisting of numerous nodes (small circles) connected by thin lines, forming a complex web. The nodes are scattered across the frame, with some having more connections than others. The background is a dark, textured surface, possibly sand or a similar material. The overall aesthetic is technical and abstract.

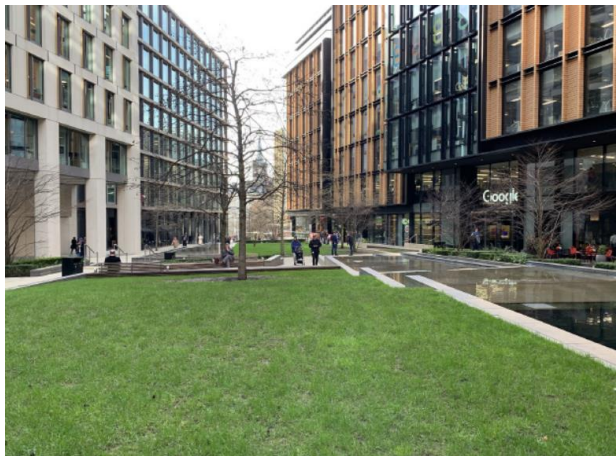
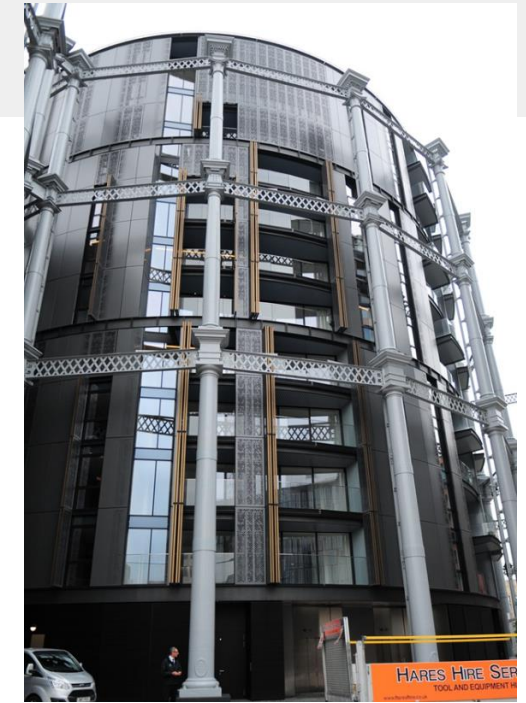
02

**산업이 변하면 공간도 바뀐다**

# 산업구조 변화는 정해진 미래



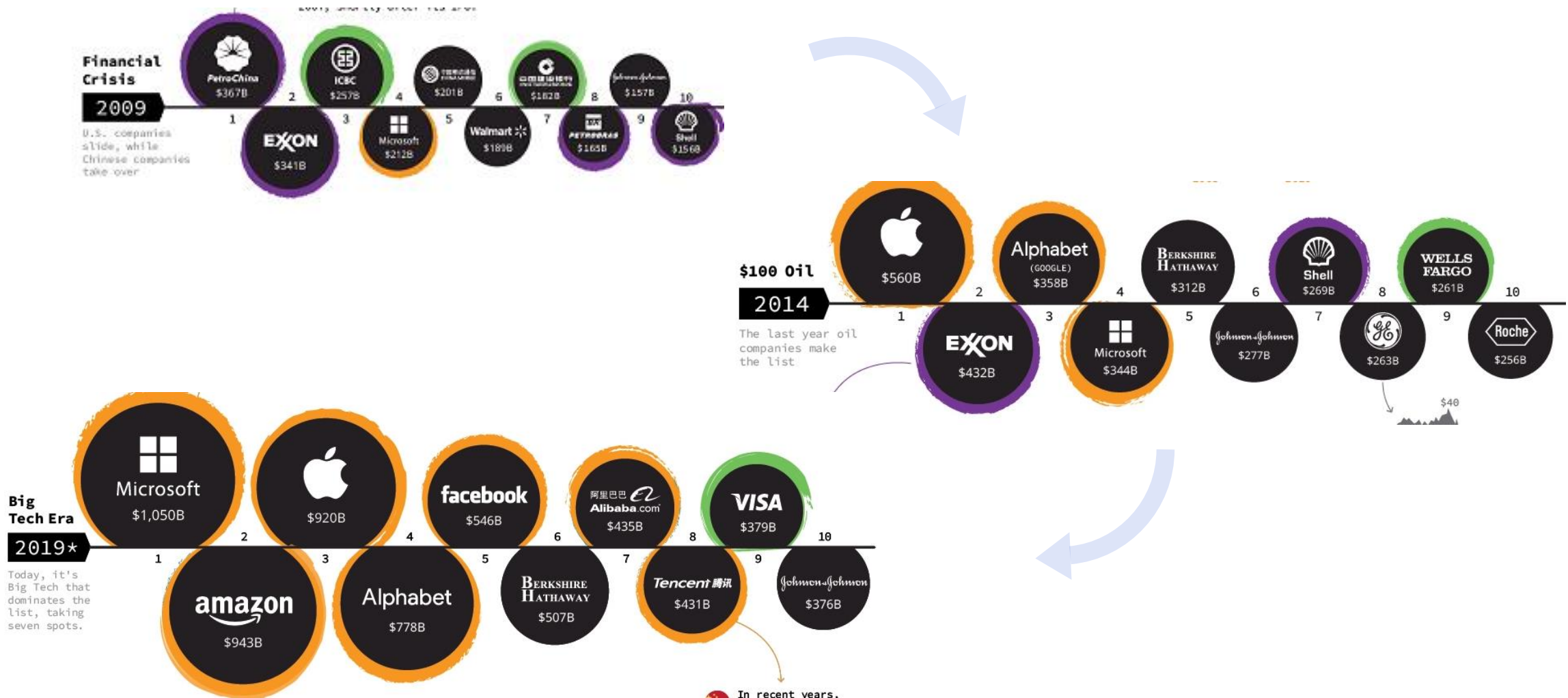
# 산업구조 변화는 정해진 미래



출처: 위의 네 그림 (<https://www.sedaily.com/News/NewsView/PhotoViewer?Nid=1Z40F57V8P&Page=5/>)

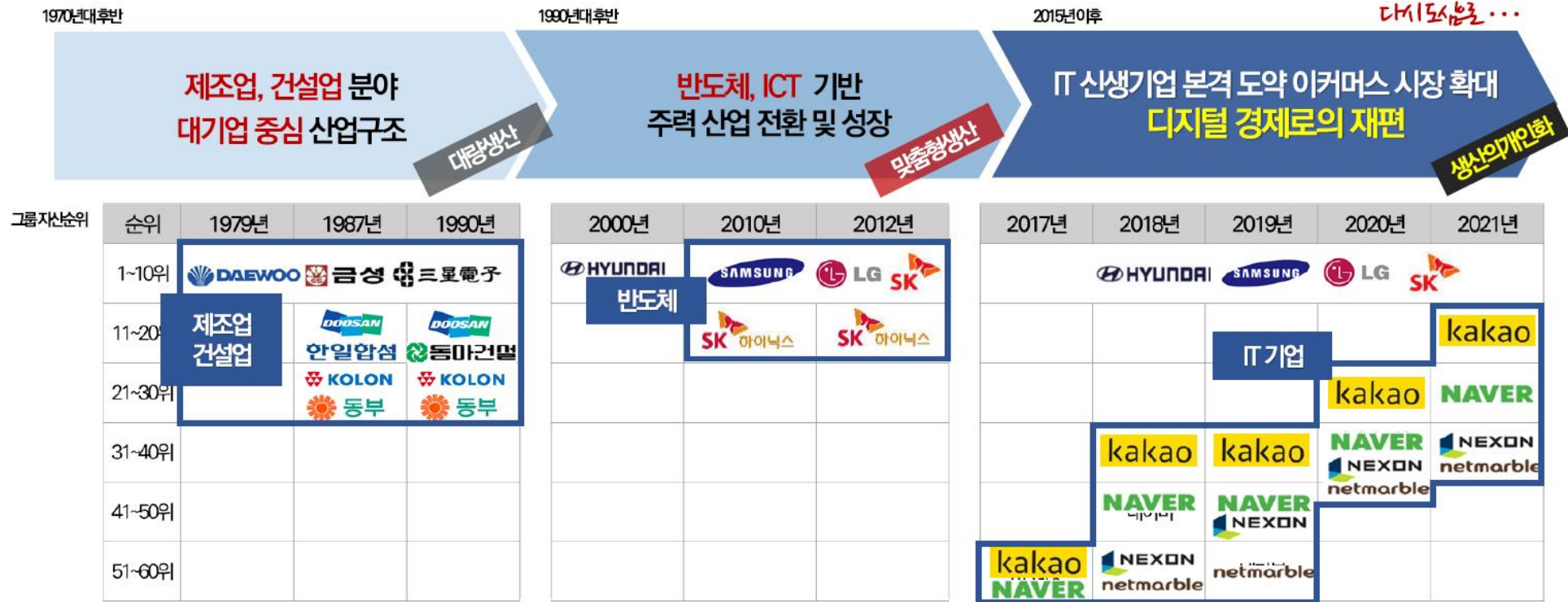
출처: 위의 드 그림 ([http://www.ohmynews.com/NWS\\_Web/View/at\\_pg.aspx?CNTN\\_CD=A0002470253/](http://www.ohmynews.com/NWS_Web/View/at_pg.aspx?CNTN_CD=A0002470253/))

# 산업구조 변화는 정해진 미래



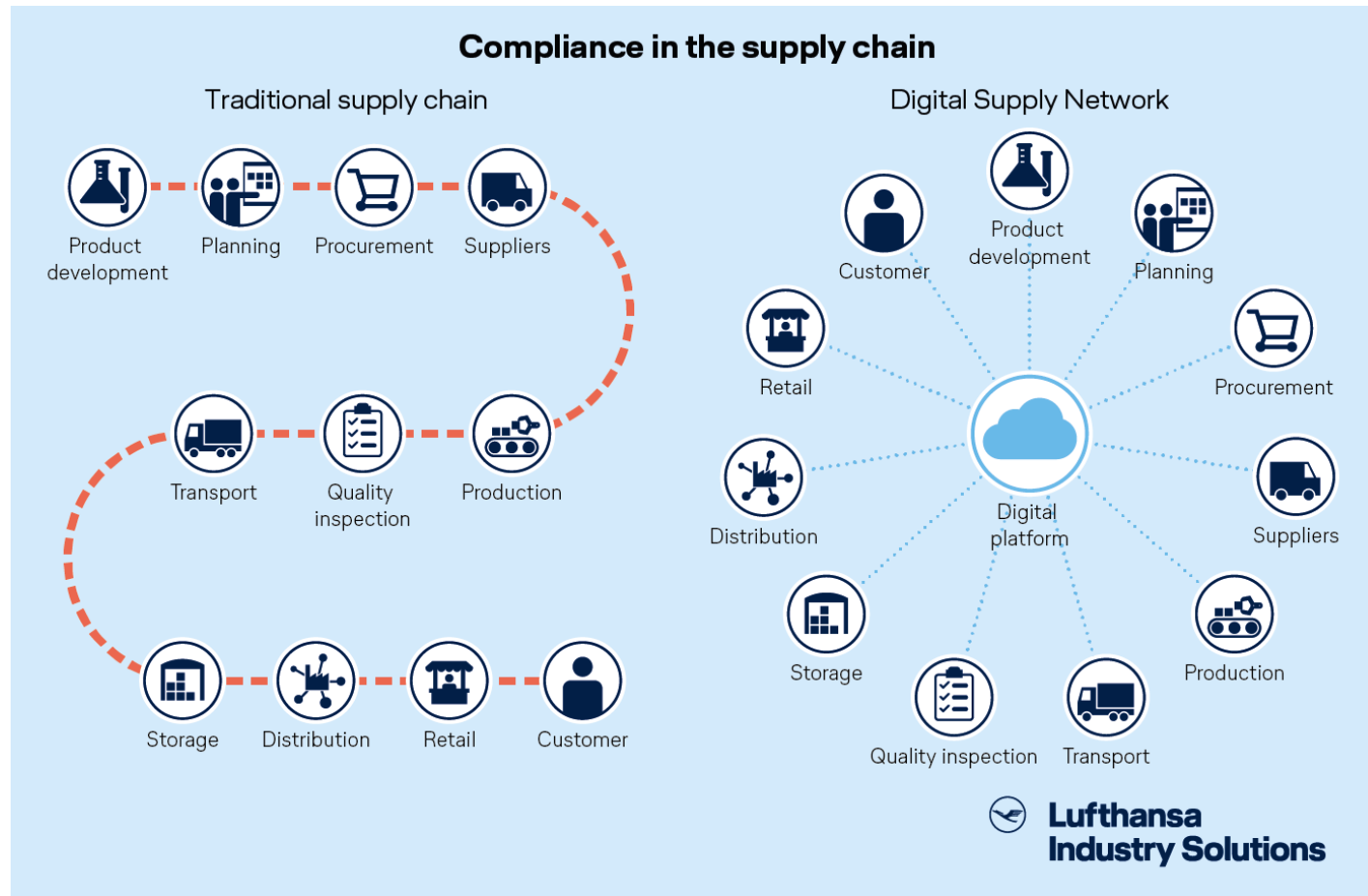
<https://www.visualcapitalist.com/a-visual-history-of-the-largest-companies-by-market-cap-1999-today/>

# 떠 오르는 첨단기업, 그리고 입지



김인희, 2022, 대한민국 메가시티리전의 전망과 방향, 제2회 대한민국 도시포럼(2022.01.12) 발제자료..

# 플랫폼 기업의 밸류체인 변화



# 인재유치에 모든 걸 걸고 있는 첨단기업



## The creative class: do jobs follow people or do people follow jobs?

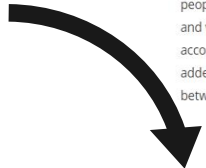
Stein Østbye, Mikko Mollanen, Hannu Tervo & Olle Westerlund  
Pages 745-755 | Received 10 Jun 2015, Published online: 19 Jan 2017

Download citation | <https://doi.org/10.1080/00343404.2016.1254765> | Check for updates

Full Article | Figures & data | References | Supplemental | Citations | Metrics | Reprints & Permissions

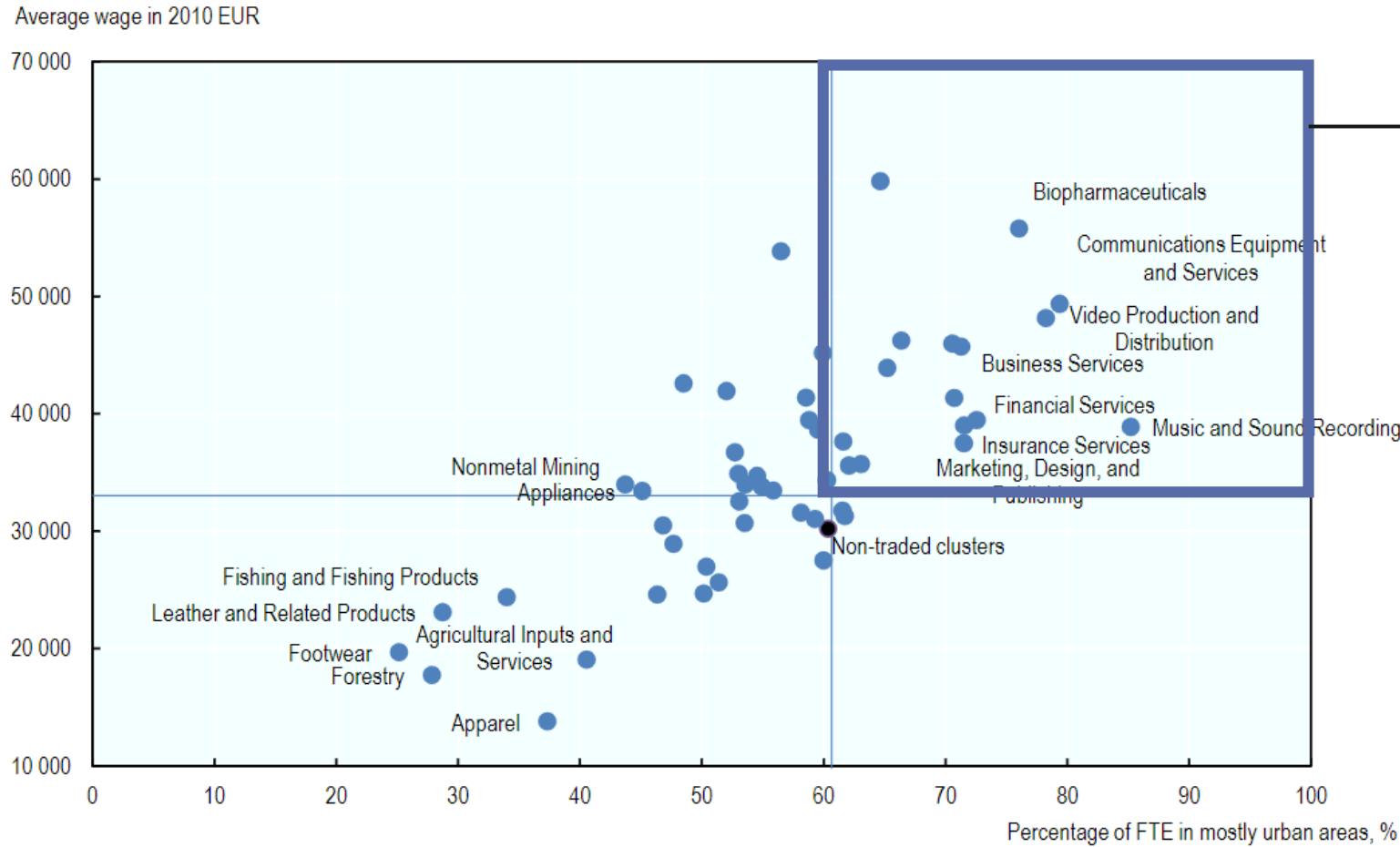
### ABSTRACT

Regional adjustment models are applied to explore causal interaction between two types of people distinguished by educational attainment, and two types of jobs: creative class jobs and other jobs. Data used are for labour market regions in Finland, Norway and Sweden from the 2000s. Creative class jobs follow people with high educational attainment (one way causation), but creative class jobs also follow other jobs and vice versa (circular causation). The results suggest that stimulating creative class job growth could be accomplished through attracting people with higher education, but also by attracting other jobs with the added benefit that the initial stimulus would be reinforced through circular and cumulative causation between job creation in the two sectors.





# 전 세계적 추세: 도시 집중도가 높은 산업일수록 고임금

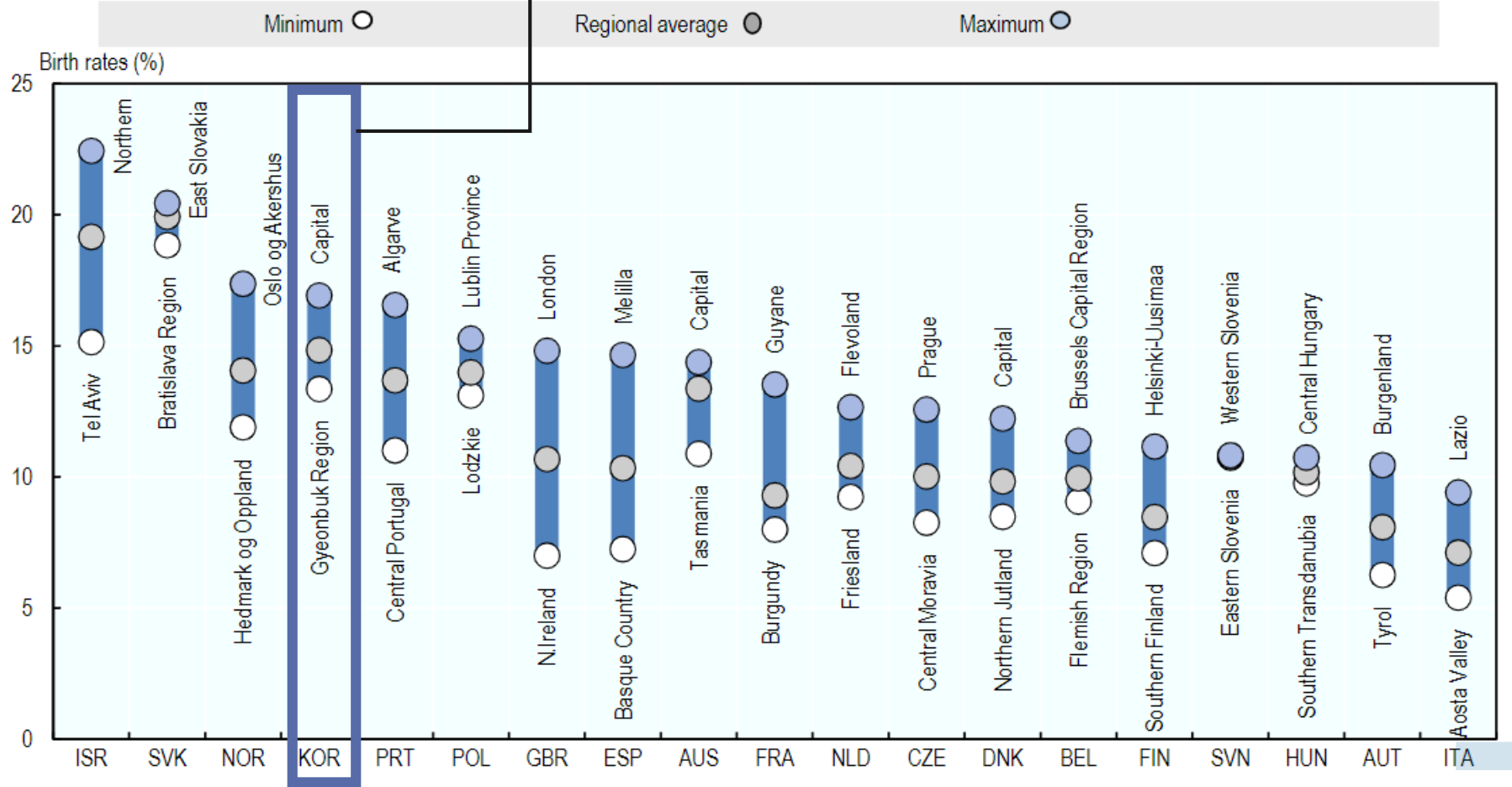


4차 산업혁명 시대 성장 일자리

출처: OECD, 2018, Productivity and Jobs in a Globalised World: Can All Regions Benefit., OECD Publishing, Paris, p. 80.

# 전 세계적 추세: 수도와 대도시를 중심으로 새로운 사업이 더 많이 생김

수도권과 나머지 지역과의 격차 확대 → 격차 확대는 전 세계적인 현상



출처: OECD, 2018, Productivity and Jobs in a Globalised World: Can All Regions Benefit., OECD Publishing, Paris.

03

이 추세를 그대로 놔두면...



우리나라가 해결해야 할 가장 중요한 과제는 무엇이라 생각하십니까?



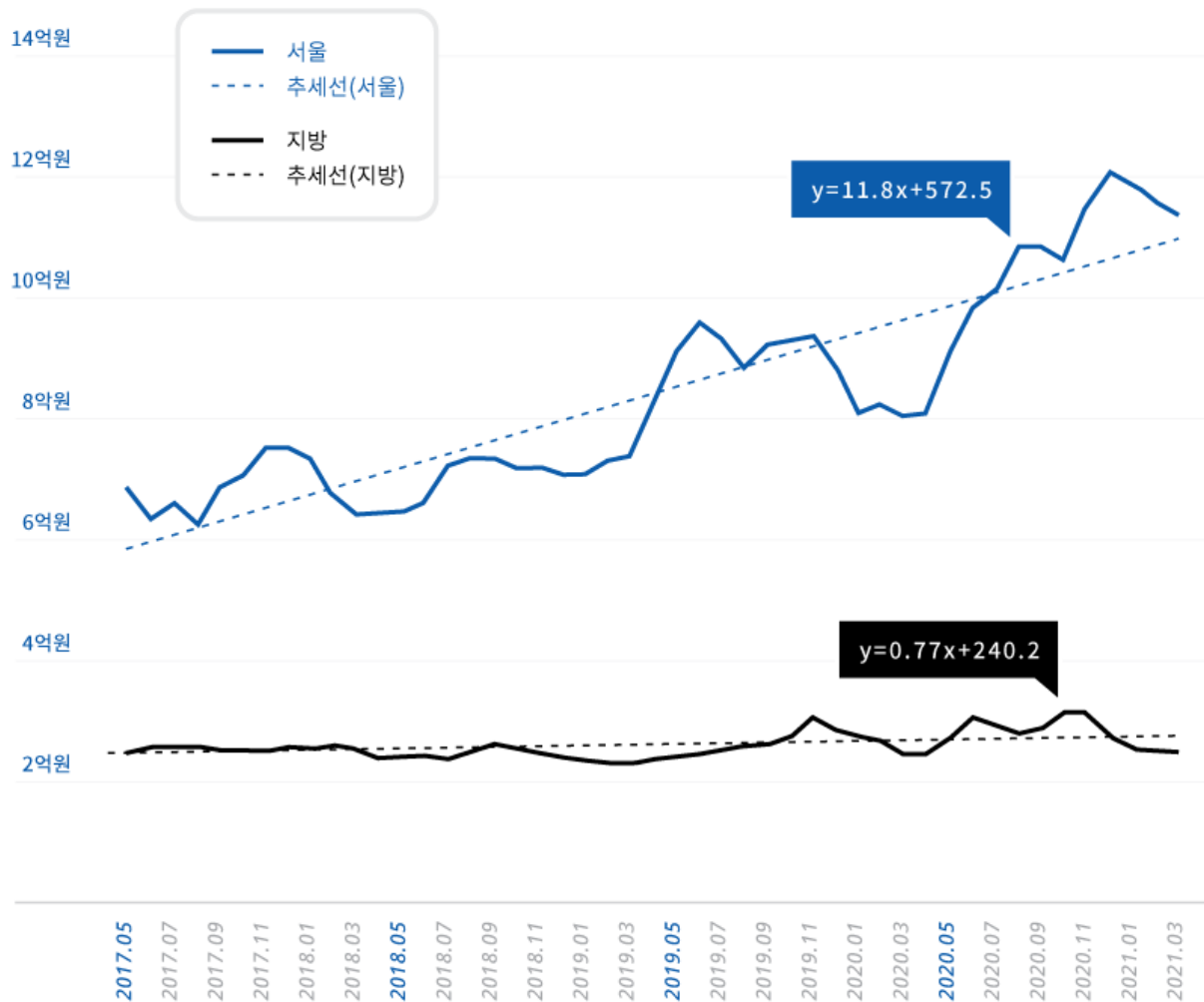
# 집값은 근본적으로 밀도의 문제임



Data Source: Consumer Expenditure survey, US Bureau of Labour Statistics, September, 2015

출처: <https://www.newgeography.com/content/005183-what-price-urban-density>.

# 집값은 근본적으로 밀도의 문제임



출처: 마강래, 2021, 부동산, 누구에게나 공평한 불행, 메디치미디어.

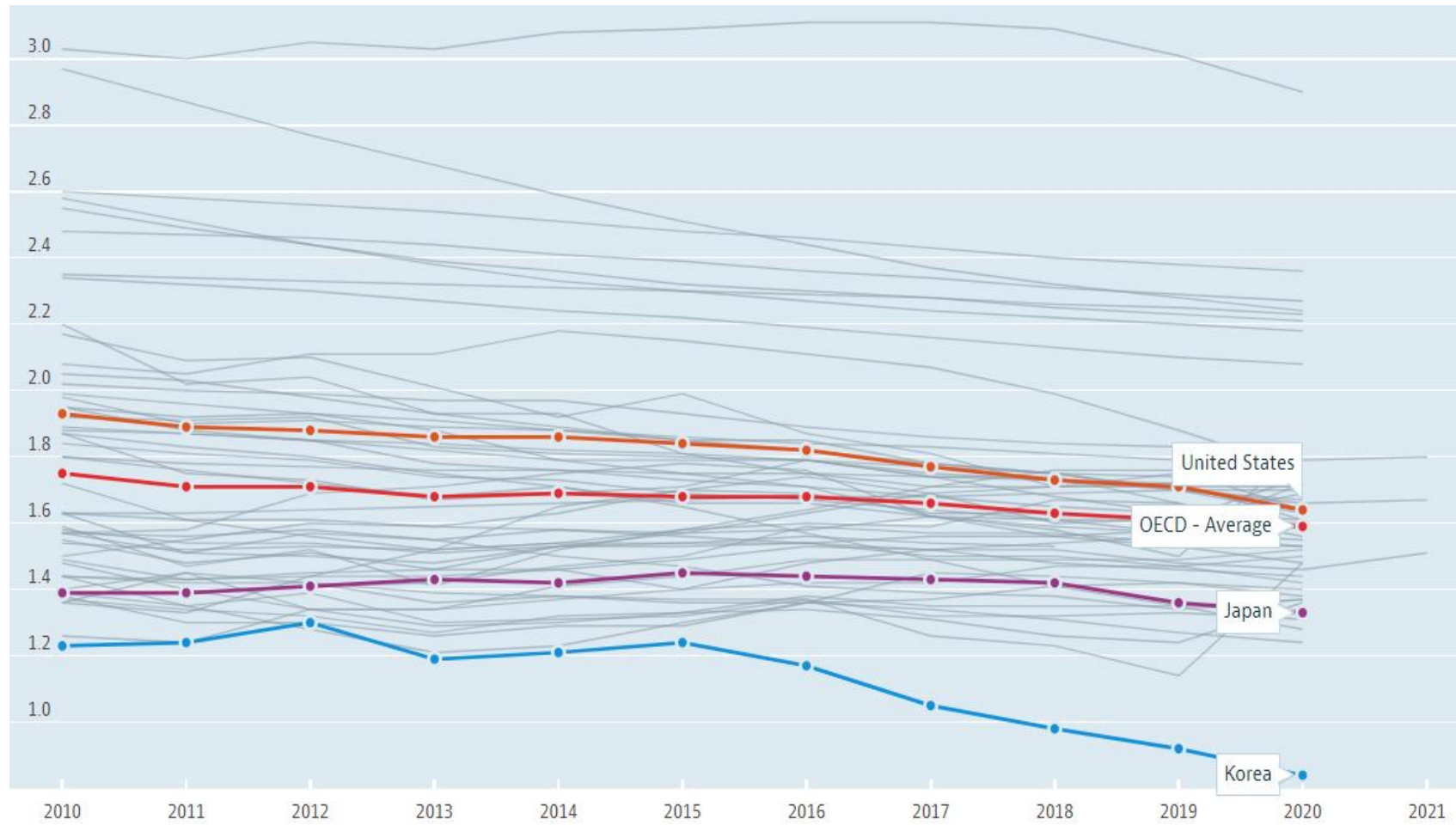
## 수도권 밀도 상승이 초래하는 연쇄효과

### 저출산의 주된 원인

(단위: %) ※출처: 보건복지부, 윤종필 의원(자유한국당)



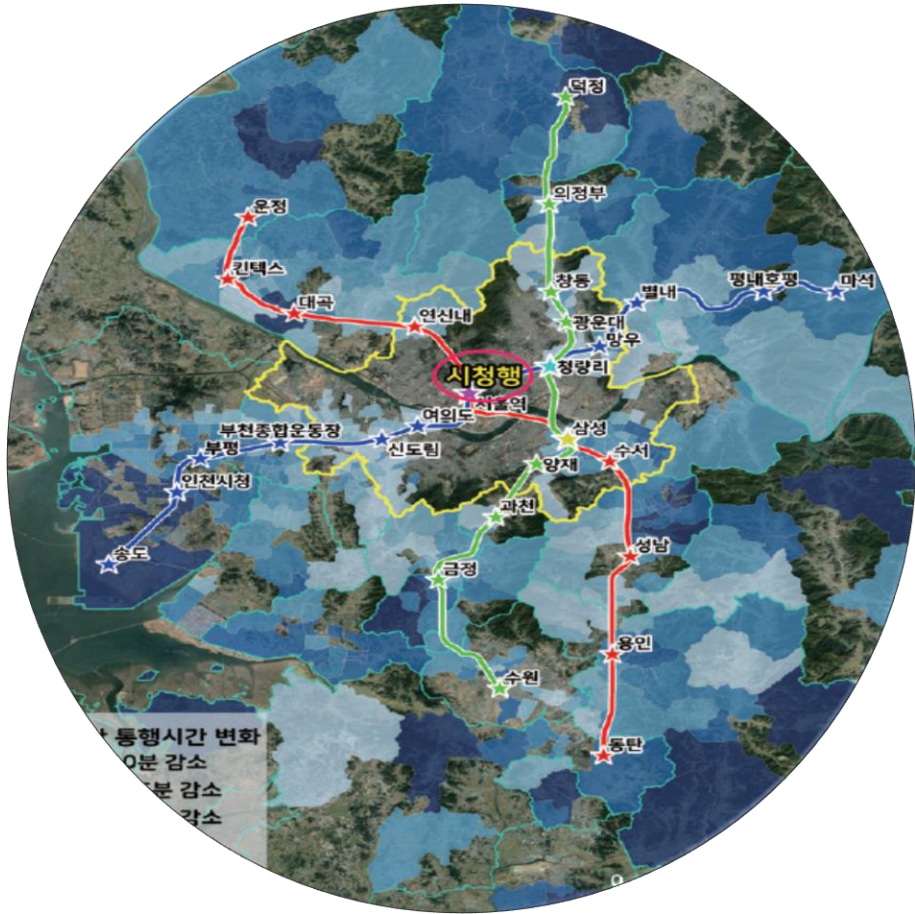
# 수도권 밀도 상승이 초래하는 연쇄효과



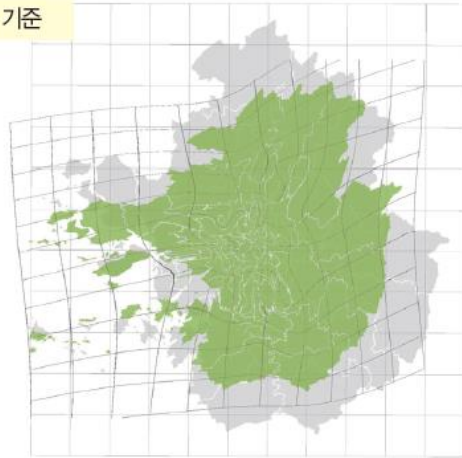
출처: <https://data.oecd.org/pop/fertility-rates.htm>



# 수도권이 위기에 대응하는 방식

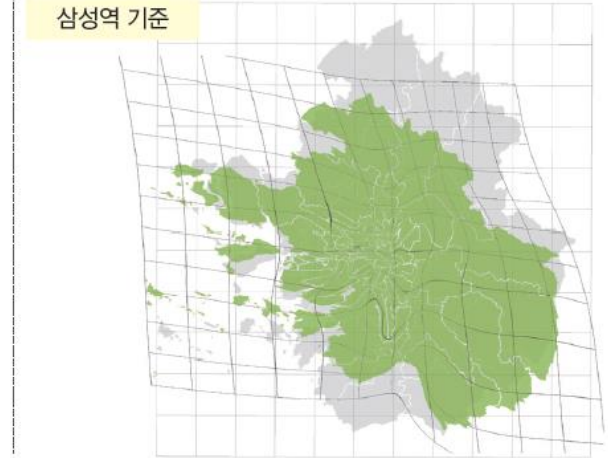


시정역 기준



GTX 개통 전

삼성역 기준



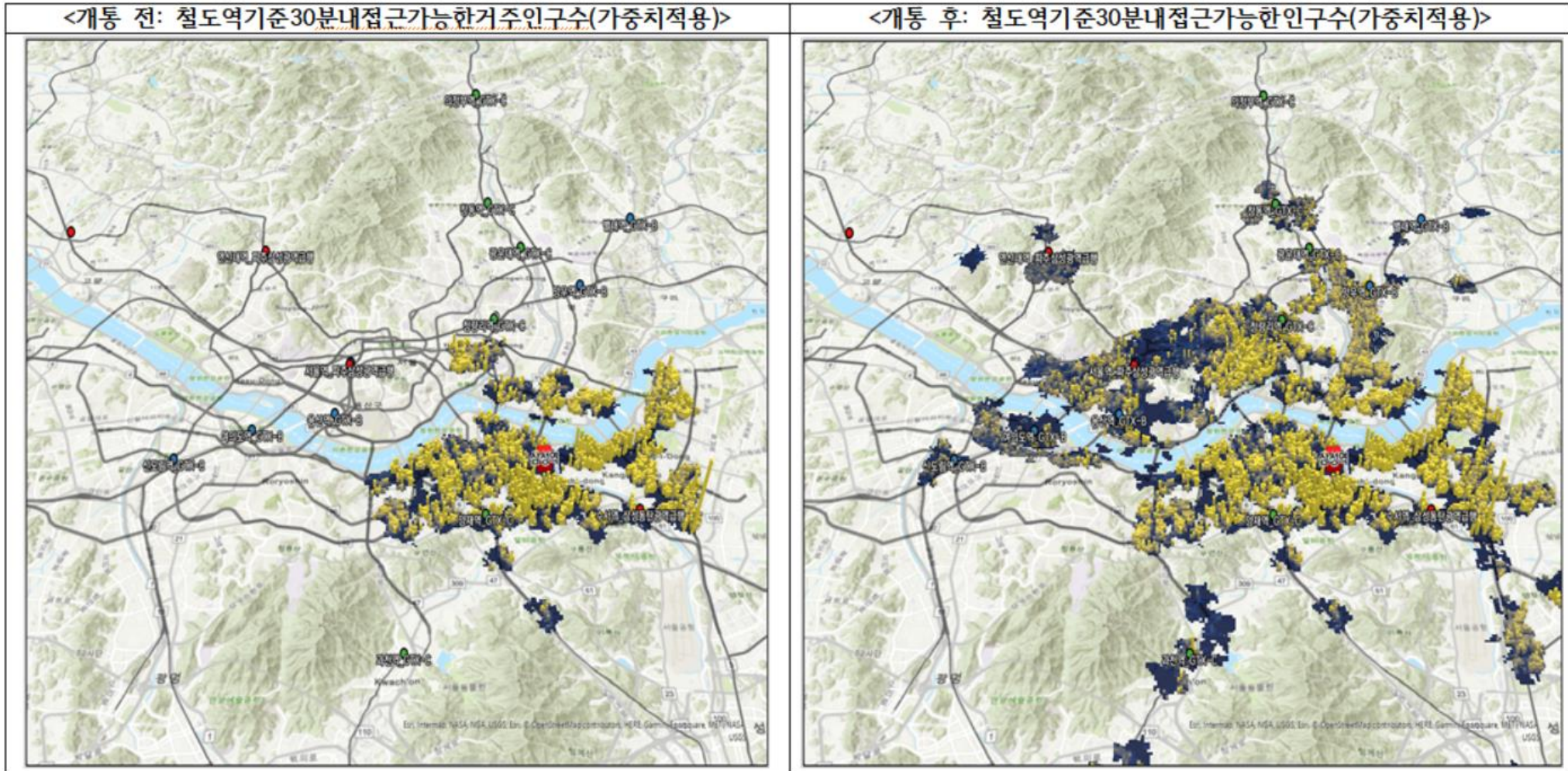
GTX 개통 후

김호정, 2018, 수도권 고속교통체계 구축에 따른 통행행태 변화와 향후 정책과제, 국토정책 Brief, No.762

**수도권이 집적불경제에 대응하는 방식은,  
신도시 개발과 광역교통망의 확대!**

GTX는 수도권을 더욱 압축된, 효율적인 공간으로 재편할 것임

# GTX 개통 후 삼성역을 중심으로 30분 내 접근 가능한 인구수 변화



출처: 한양대 고준호 교수 연구실 분석자료

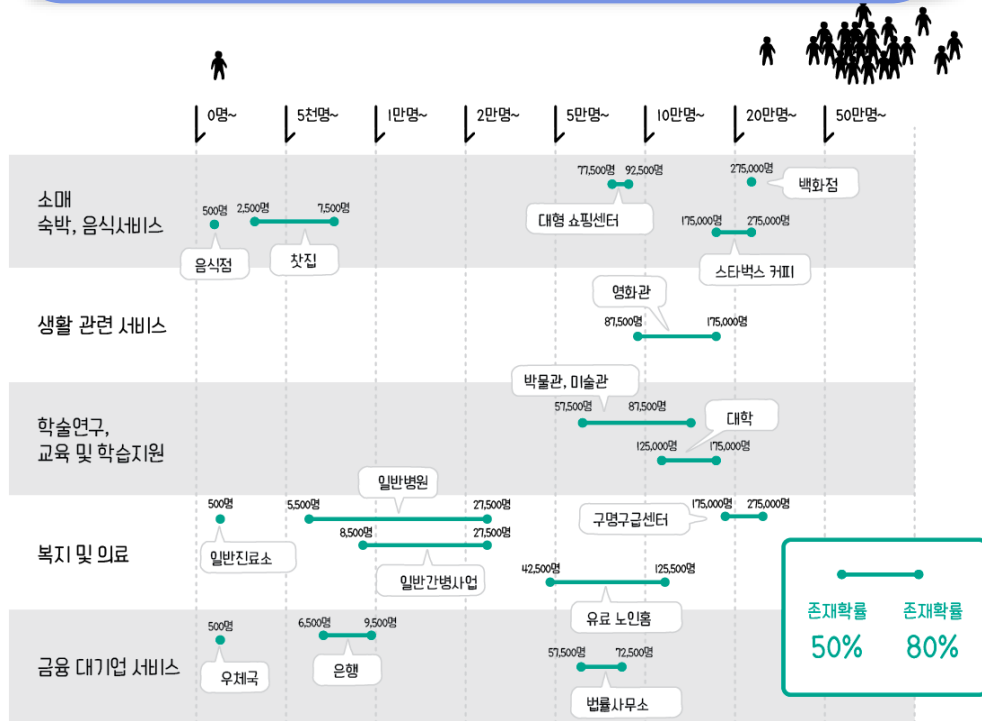
# GTX 확대 공약(GTX 노선 연장 & GTX D, E, F 신설)



출처: 박경철, 2022, GTX현재와 미래, GTX 플러스 국회토론회, 2022년 9월 7일

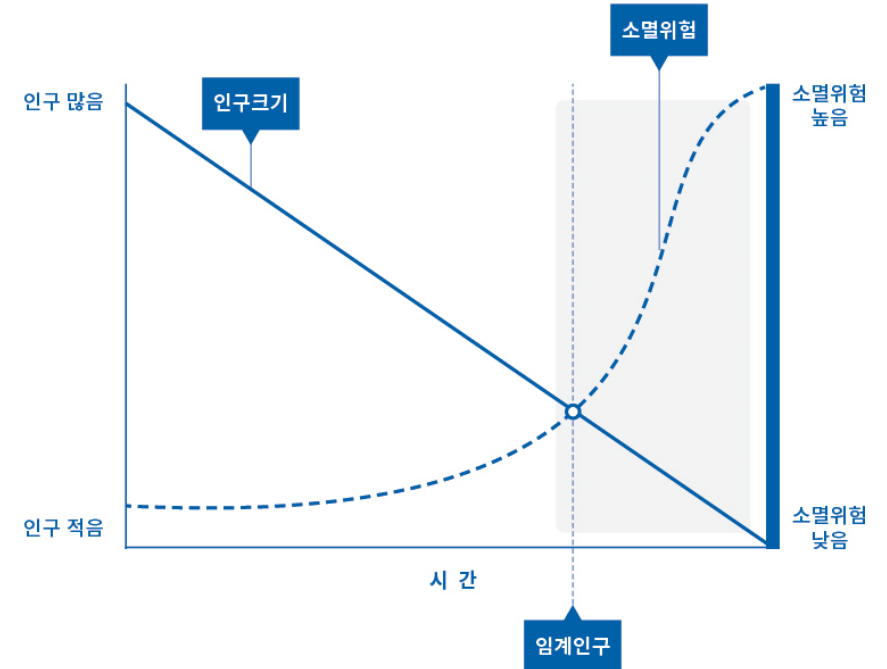
# 지방 인구감소가 초래하는 연쇄효과

## 상위 위계의 생활인프라의 이탈



출처: 마강래, 2018, 지방분권이 지방을 망친다, 개마고원

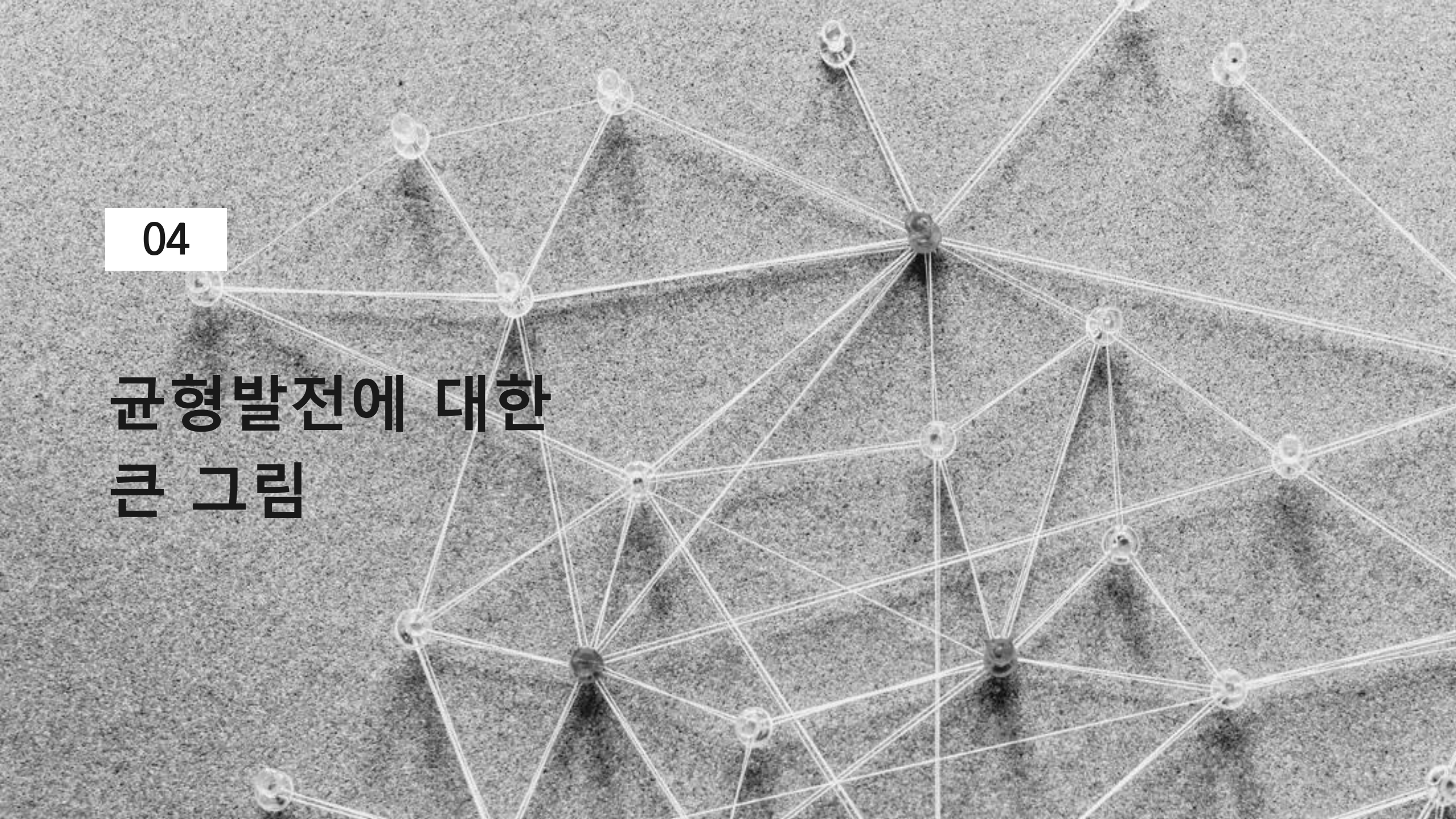
## 임계인구와 인구소멸의 위험



마강래, 2020, 베이비부머가 떠나야 모두가 산다, 개마고원.

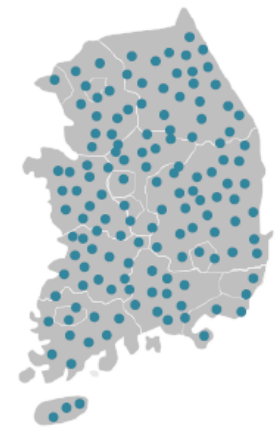
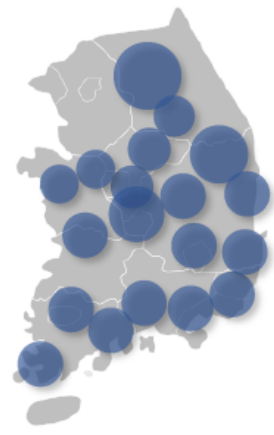
04

# 균형발전에 대한 큰 그림



# 정부에 따라 균형발전의 공간적 단위가 달랐음

노무현정부 (2003~2008)      이명박 정부 (2008~2013)      박근혜 정부 (2013~2017)      문재인 정부 (2017~)



균형발전 정책기조	수도권 집중 해소 및 지방 활성화	효율적 성장을 통한 균형 달성	삶의 질 향상 지역행복 증진	지방분권형 지역균형발전
주요 시책	공공기관 지방이전 행복혁신기업도시 4+9 지역전략산업	광역경제권 선도산업 육성 30대 선도 프로젝트	지역생활권 육성 선도산업 육성 새마을사업	도시재생 뉴딜사업 지역밀착형 생활SOC

# 해외에서도 산업구조 변화에 대응해 초광역권 중심의 공간구조로 재편 중

영국 '도시권 중심의 광역화' (city-region)



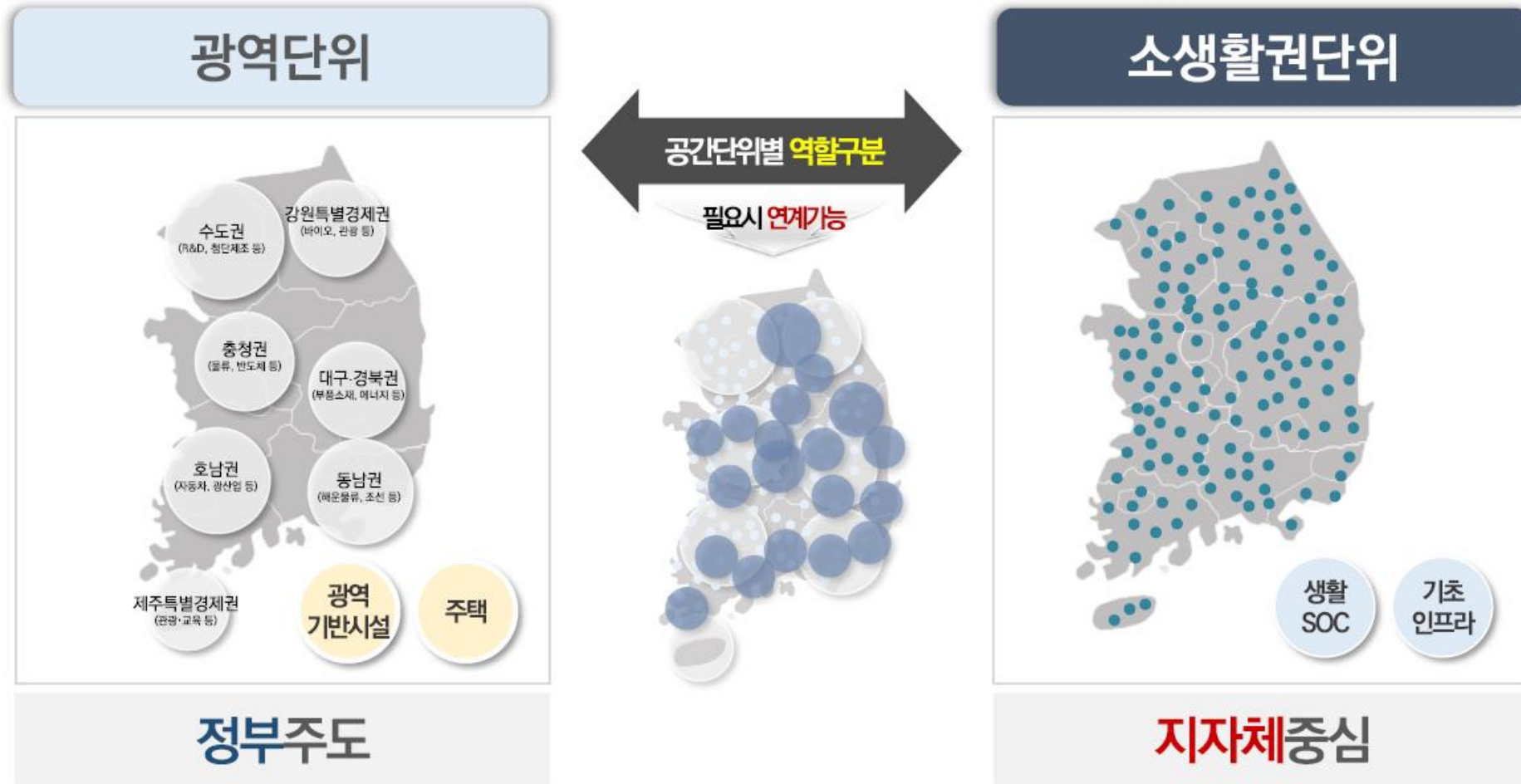
일본 '간사이 광역연합' (특별지방공동단체)



프랑스 '리옹 메트로폴' (특별지위 자치단체)



# 중앙정부의 균형발전 정책은 광역단위에 초점이 맞추어져 있어야



김인희, 2022, 대한민국 메가시티리전의 전망과 방향, 제2회 대한민국 도시포럼, 2022.01.12.



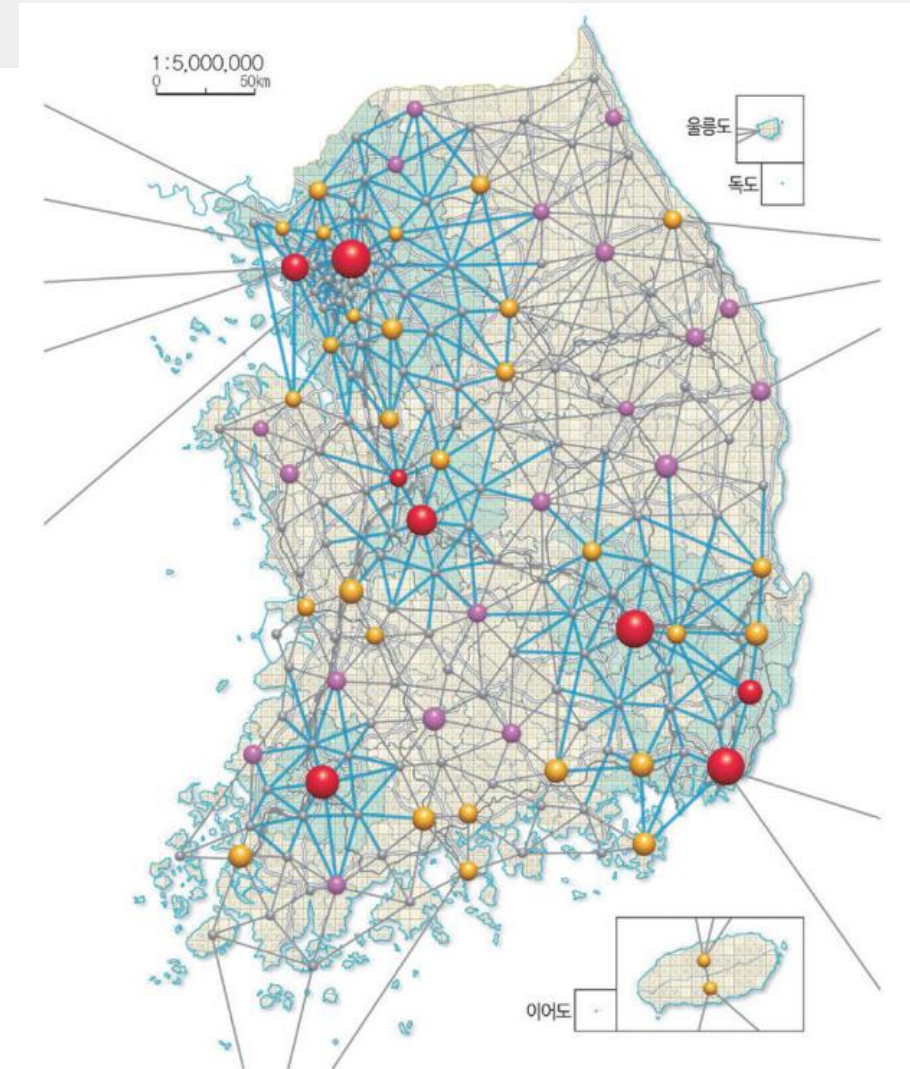
## 메가트렌드와 지역전략

정해진 미래

초광역권 대도시권 간 경쟁이  
치열하게 전개될  
가능성이 높아짐

만들어가는 미래

거점을 활성화하는  
전략을 통해  
앵커기업 유치와  
혁신일자리 창출 전략



이용우, 2018, 대도시권 미래와 역할을 제시하는 균형발전정책 필요, 국토정책 Brief, No. 645.

05

혁신공간의 특징은 암묵지 전수



## UCL의 Gordon's Café에서



Source: <https://studentsunionucl.org/eat-drink-shop/cafes/gordons-cafe>

## 자전거 잘 타는 법과 시원한 김치 만드는 법



Source: <https://pixabay.com/>



Source: <https://www.hankyung.com/entertainment/article/2020113079371>

## Cavendish Laboratory의 왓슨과 크릭의 이중 나선구조의 발견(1953)



Source: <https://www.thetimes.co.uk/>

## 캠브리지 대학 근처의 펍



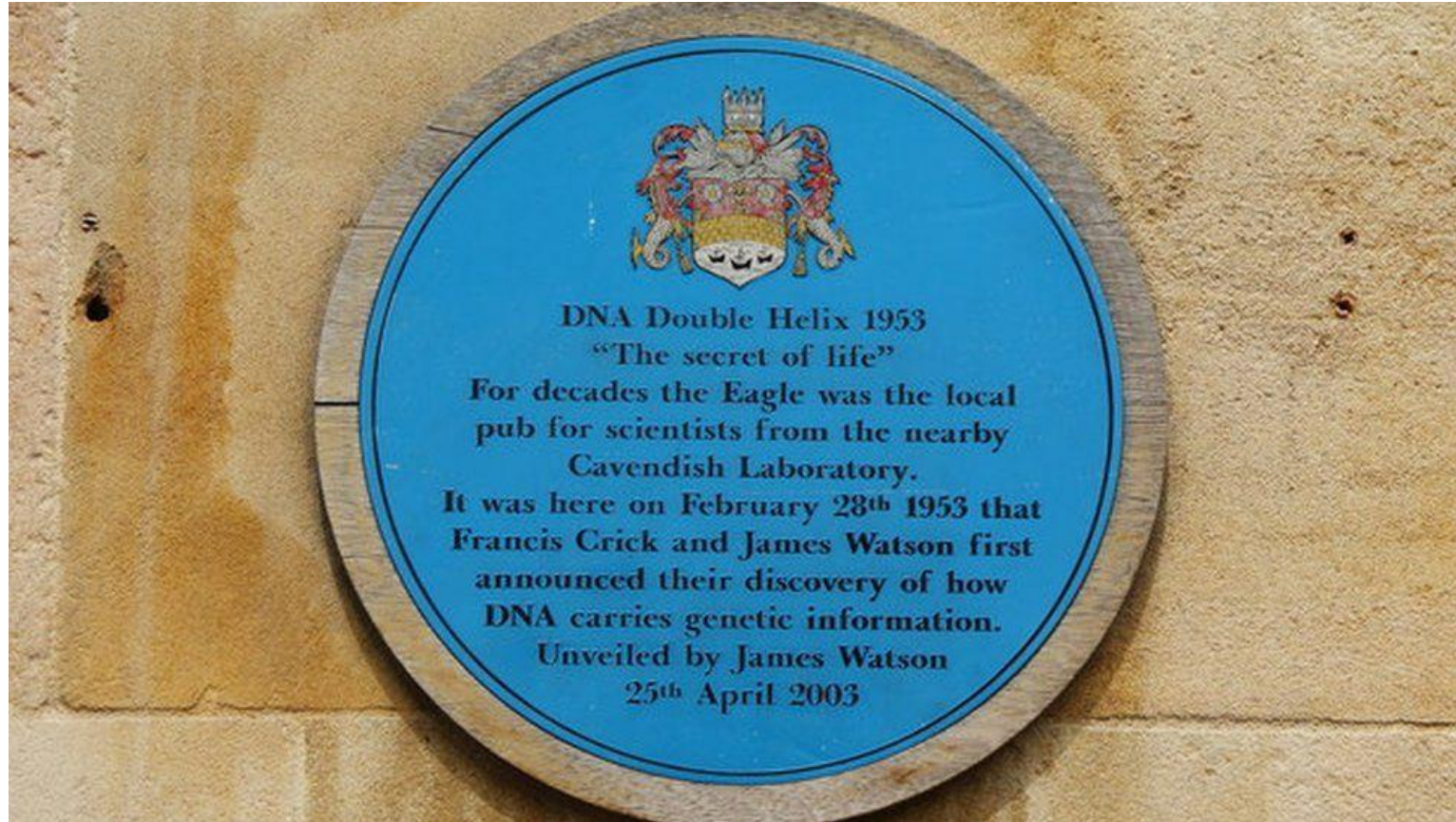
<https://lottiesworld.com/2018/11/07/cambridge-pubs-a-pint-of-ale-and-a-nobel-prize-please/>

The pub was a regular haunt of scientists working at the University of Cambridge



<https://www.bbc.com/news/uk-england-cambridgeshire-45762636>

## ‘이글’ 펍의 Blue Plaque



# 보이지 않는 거대한 암묵지

## EXPLICIT vs. TACIT KNOWLEDGE

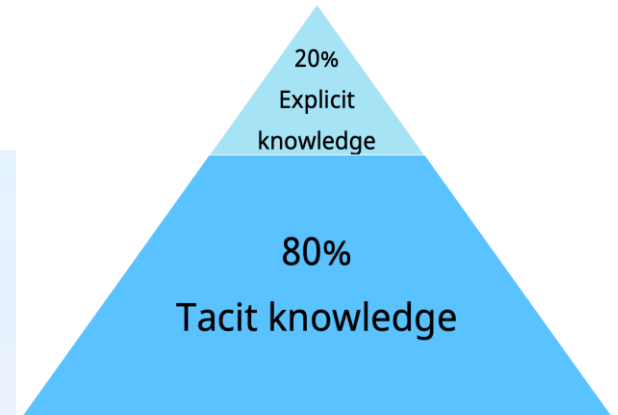


### • Explicit Knowledge:

- ✓ Manuals
- ✓ Documents
- ✓ Procedures
- ✓ How-To-Guides
- ✓ Videos
- ✓ Databases
- ✓ Memos
- ✓ Notes
- ✓ Records

### • Tacit Knowledge:

- ✓ Individual Skills
- ✓ Expertise
- ✓ Education
- ✓ Experience
- ✓ Ideas
- ✓ Insights
- ✓ Intuition
- ✓ Observations
- ✓ Cultural Beliefs
- ✓ Values
- ✓ Attitudes
- ✓ Mental Models



\* Source: Botkin J, Seeley C. The knowledge management manifesto. Knowledge Management Review, 2001

<https://www.viima.com/blog/tacit-knowledge>



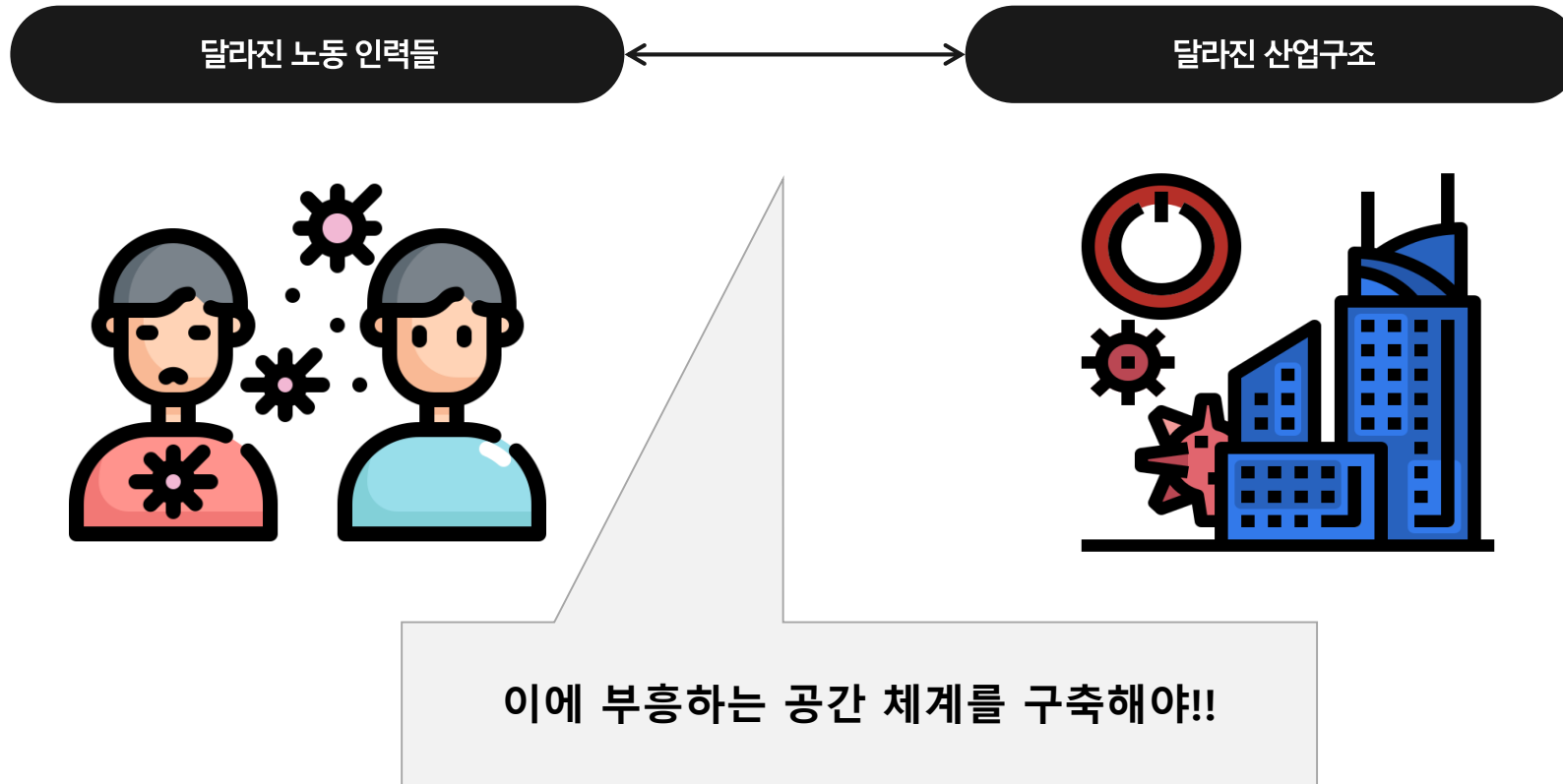


06

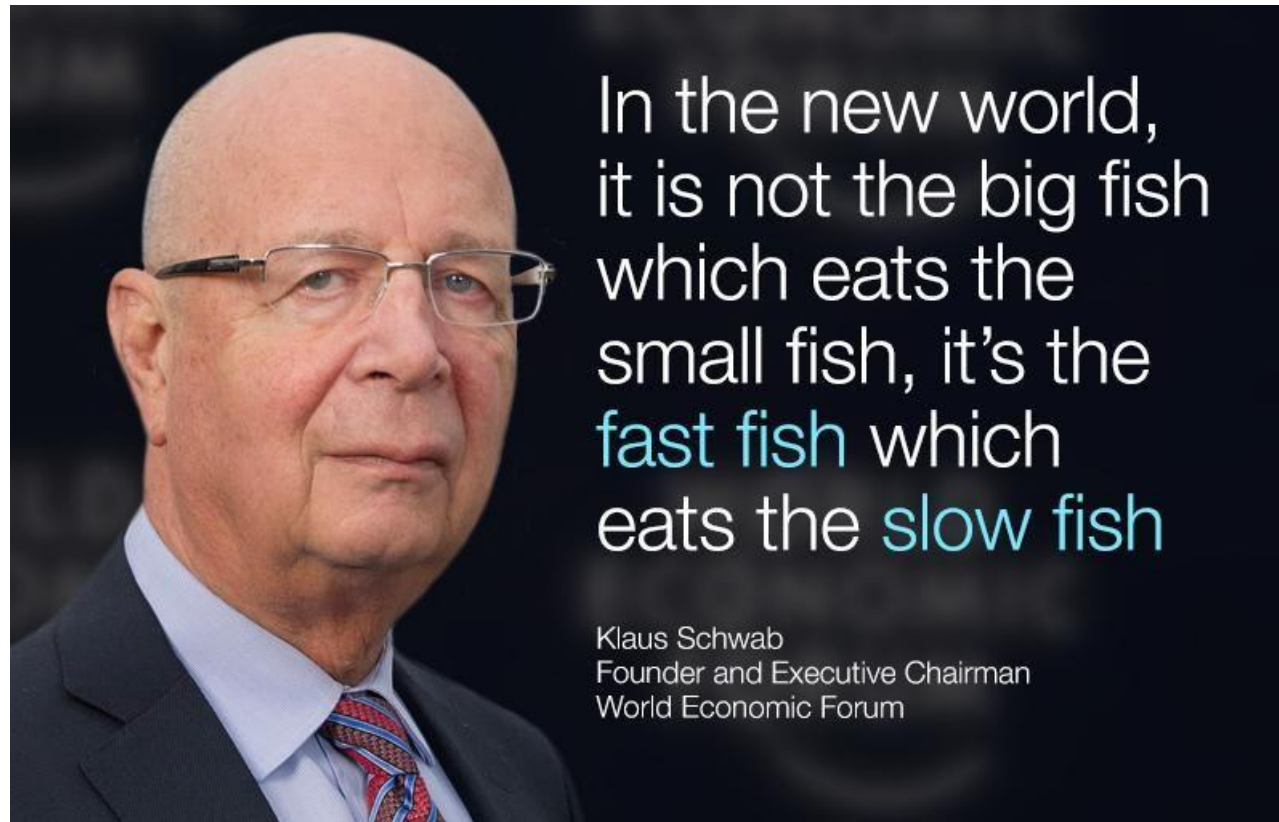
논의를 정리하며



## 변화에 맞는 공간체계가 중요하다



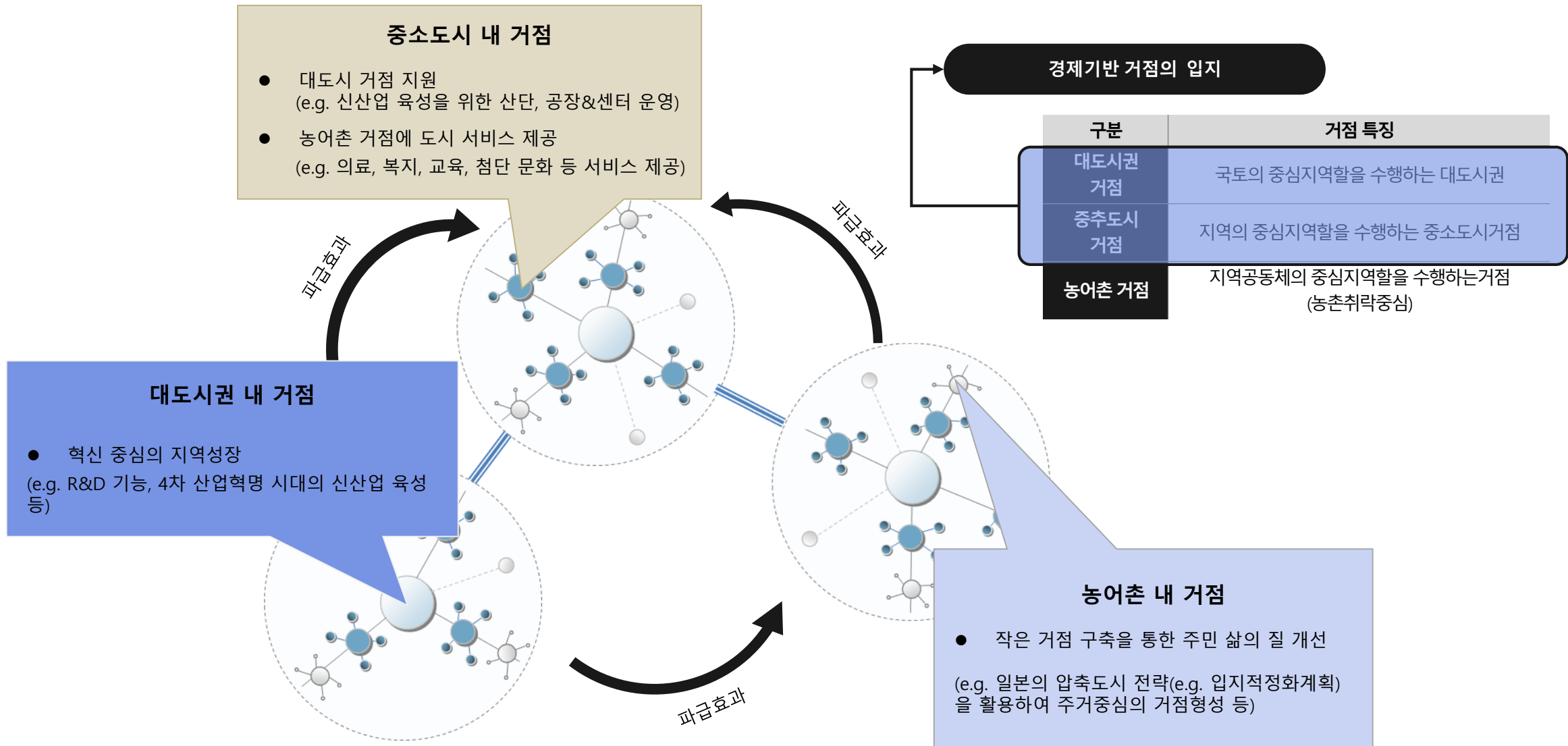
## 산업구조 변화에 대응하는 일자리 전략 필요



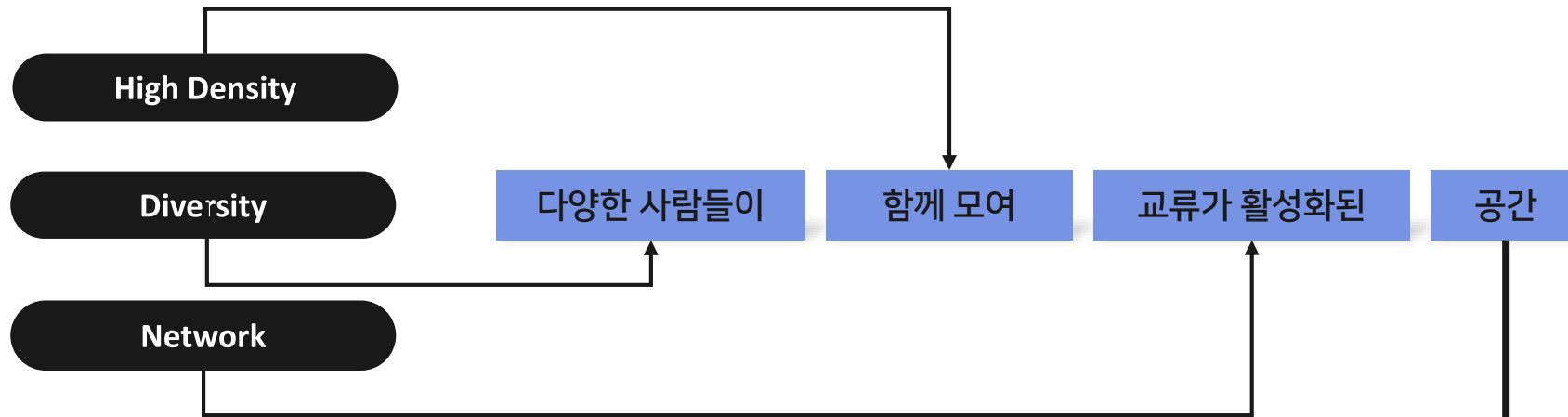
“It is not the strongest species that survive, nor the most intelligent, but the ones most responsive to change.”

- Charles Darwin -

# 거점에 대한 계획은 대도시-중소도시-농어촌의 위계 속에서 설계



# 거점은 밀도, 다양성, 연계의 모든 조건을 충족해야!



혁신 거점 조성을 위한 혁신공간 조성사업(H/W)에  
부처별 창업지원사업을 패키지(s/w)를 결합하여,  
  
거점을 조성하고,  
  
기존 입지정책의 한계를 극복하여 일자리 창출

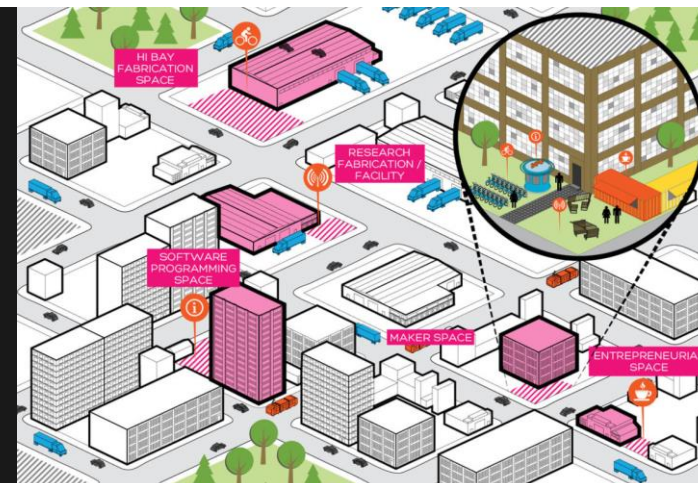
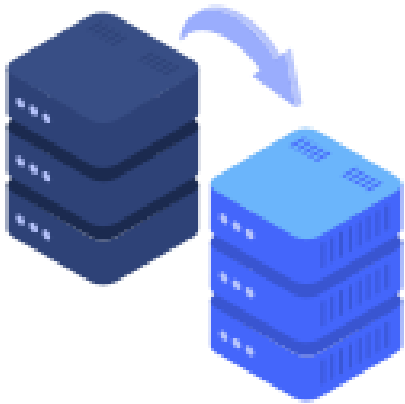


그림: <http://interface-studio.com/projects/Detroit-innovation-district>

# 상생을 염두에 두지 않은 거점전략은 의미가 없음

결합개발제도의 활용



상생기금의 활용



조세제도 개편(특히 재산세 공동과세)



거점의 성장은 주변지역에 피해를 줄 수밖에 없는 구조임

→ 연대책임에 기반한 광역적 시각을 가지고, 상생기금, 재산세 제도, 결합개발 방식을 도입해 상생발전을 도모해야 함

# 베이비부머 일자리: 지역상생형 일자리의 중소도시/농어촌 버전 (3자 결합모델)

베이비부머

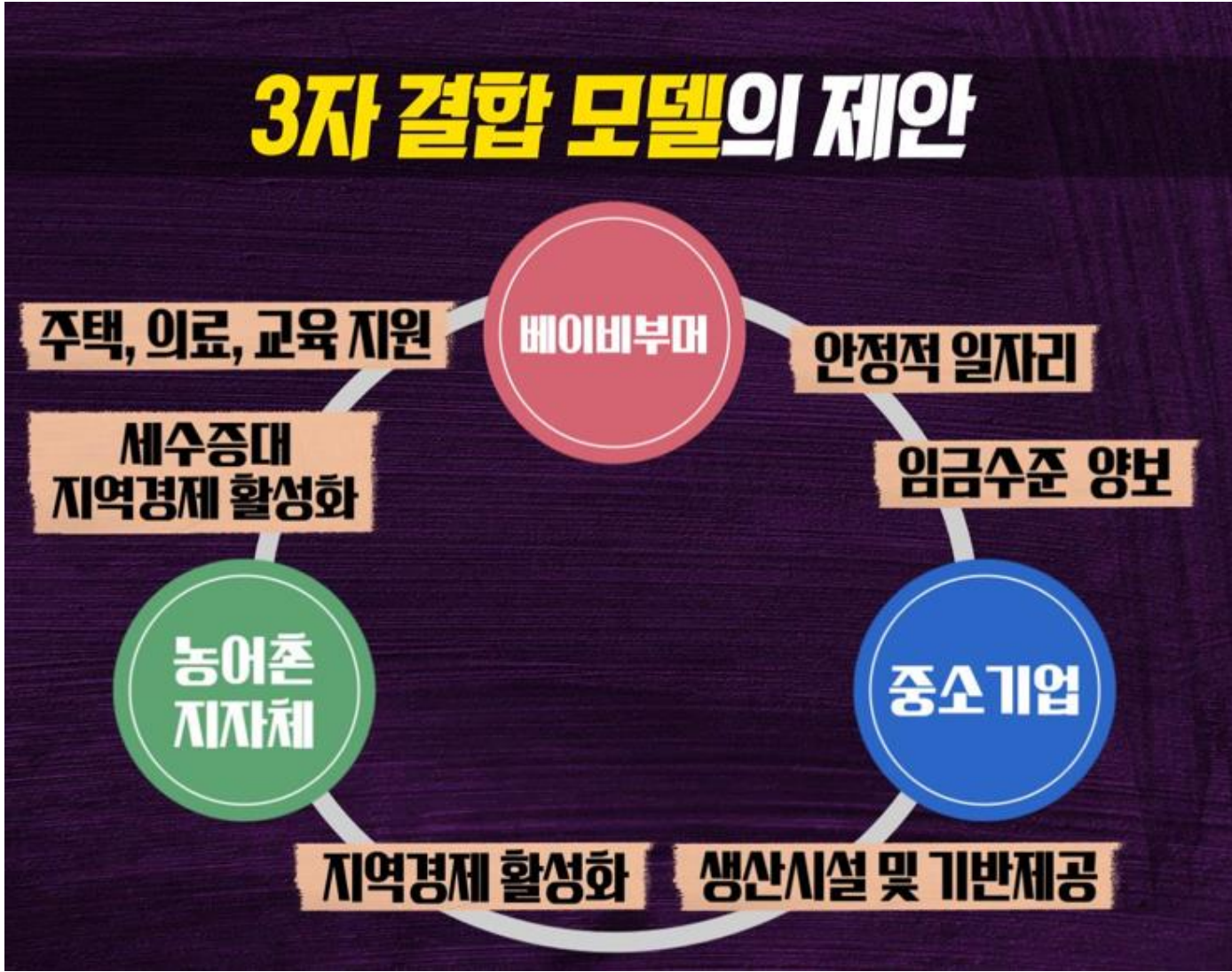


중소기업  
일자리



비수도권  
과격  
주거







## 균형발전을 위한 앞으로의 방향

1. 공간쓸림의 근본원인에 기반한 치유책에 집중해야
2. 공간쓸림의 사회적 비용에 대한 공감대를 형성해야
3. 균형발전의 공간적 단위가 명확해야
4. 균형발전을 전담하는 컨트롤 타워가 있어야

경청해 주셔서  
감사합니다